

**WOJEWÓDZKI ZJAZD DELEGATÓW
SZKOLNEGO ZWIĄZKU SPORTOWEGO
„ DOLNY ŚLĄSK „ WE WROCŁAWIU**



MATERIAŁY ZJAZDOWE

**SPRAWOZDANIE Z DZIAŁALNOŚCI SZKOLNEGO ZWIĄZKU SPORTOWEGO
„ DOLNY ŚLĄSK „ WE WROCŁAWIU
W LATACH 2008 – 2012**

**TEZY PROGRAMOWE ZG SZS W KAMPANII SPRAWOZDAWCZO-WYBORCZEJ SZS
PRZED XV ZJAZDEM SZS
„ SZS - UCZNIOWIE, NAUCZYCIELE, RODZICE, SZKOŁA „**

**SPRAWOZDANIE WOJEWÓDZKIEJ KOMISJI REWIZYJNEJ
SZKOLNEGO ZWIĄZKU SPORTOWEGO „ DOLNY ŚLĄSK „ WE WROCŁAWIU
W OKRESIE KADENCJI 2008 - 2012**

WROCŁAW, 20.04.2012 r.

Spis treści

1. Odpis rejestracji sądowej SZS „ Dolny Śląsk „ we Wrocławiu	- 3
2. Skład Zarządu i Komisji Rewizyjnej SZS „ Dolny Śląsk „ we Wrocławiu	- 4
3. Uchwała poprzedniego Wojewódzkiego Zjazdu Delegatów SZS „ Dolny Śląsk „ we Wrocławiu	- 5
4. Terminarz i tematyka posiedzeń Zarządu	- 6
5. Sprawozdania z działalności SZS „ Dolny Śląsk „ we Wrocławiu:	- 9
a) Kalendarz Imprez SZS Dolny Śląsk	
b) Ilości szkół i zawodników, którzy wystąpili w zawodach organizowanych przez SZS Dolny Śląsk	
c) współzawodnictwo powiatów	
d) współzawodnictwo sportowe szkół w ramach Kalendarza Imprez SZS	
e) działalność Międzyszkolnych Klubów Sportowych województwa dolnośląskiego	
f) organizacja imprez sportowych popularyzujących szkolną kulturę fizyczną	
g) działalność szkoleniowa wśród nauczycieli, młodzieży i działaczy SZS	
h) programy Animator Sportu Dzieci i Młodzieży, Animator Sportu Dzieci Niepełnosprawnych,	
i) program Trener Gminny	
j) program Animator Moje Boisko Orlik 2012	
k) program Sprawny Dolnoślązaczek	
l) sprawozdania merytoryczne z działalności w latach 2008-2011	
6. Tezy programowe ZG SZS w kampanii sprawozdawczo – wyborczej SZS przed XV Zjazdem SZS „ SZS – uczniowie, nauczyciele, rodzice, szkoła „	- 46
7. Sprawozdanie Komisji Rewizyjnej Szkolnego Związku Sportowego „Dolny Śląsk” we Wrocławiu w okresie kadencji 2008-2012	- 51

1. Rejestracja SZS Dolny Śląsk w Krajowym Rejestrze Sądowym

CODo WR/20.03/55/2012 Operator: STRUPIŃSKI MATEUSZ Strona 1 z 7

ODDZIAŁ CENTRALNEJ INFORMACJI
KRAJOWEGO REJESTRU SĄDOWEGO
ul. Poznańska 16-20
53630 Wrocław

Nr pisma wnioskodawcy:

KRAJOWY REJESTR SĄDOWY

Stan na dzień 20.03.2012 godz. 10:33:05

Numer KRS: **000085492**

ODPIS AKTUALNY

**Z REJESTRU STOWARZYSZEŃ, INNYCH ORGANIZACJI SPOŁECZNYCH I ZAWODOWYCH, FUNDACJI I
PUBLICZNYCH ZAKŁADÓW OPIEKI ZDROWOTNEJ**

PODMIOT NIE WPISANY DO REJESTRU PRZEDSIĘBIORCÓW

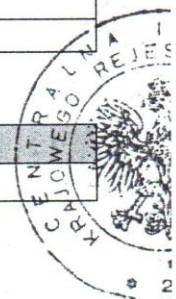
Data rejestracji w Krajowym Rejestrze Sądowym	28.01.2002			
Ostatni wpis	Numer wpisu	5	Data dokonania wpisu	30.09.2008
	Sygnatura akt	WR.VI NS-REJ.KRS/15498/08/887		
	Oznaczenie sądu	SĄD REJONOWY DLA WROCŁAWIA-FABRYCZNEJ WE WROCŁAWIU, VI WYDZIAŁ GOSPODARCZY KRAJOWEGO REJESTRU SĄDOWEGO		

Dział 1

Rubryka 1 - Dane podmiotu	
1.Oznaczenie rodzaju organizacji	STOWARZYSZENIE KULTURY FIZYCZNEJ
2.Numer REGON/NIP	REGON: 930420096, NIP: 8992148683
3.Nazwa	"SZKOLNY ZWIĄZEK SPORTOWY DOLNY ŚLĄSK" WE WROCŁAWIU
4.Dane o wcześniejszej rejestracji	REJESTR STOWARZYSZEŃ KULTURY FIZYCZNEJ I ZWIĄZKÓW SPORTOWYCH 28/96 SĄD OKRĘGOWY WE WROCŁAWIU, WYDZIAŁ I CYWILNY SEKCJA REJESTROWA
5.Czy podmiot posiada status organizacji pożytku publicznego?	---

Rubryka 2 - Siedziba i adres podmiotu	
1.Siedziba	kraj POLSKA, woj. DOLNOŚLĄSKIE, powiat M. WROCŁAW, gmina M. WROCŁAW, miejsc. WROCŁAW
2.Adres	ul. BOROWSKA, nr 1/3, lok. ---, miejsc. WROCŁAW, kod 50-529, poczta WROCŁAW, kraj POLSKA
3.Adres poczty elektronicznej	-----
4.Adres strony internetowej	-----

Rubryka 3 - Jednostki terenowe lub oddziały	
Brak wpisów	



2. Skład Zarządu i Komisji Rewizyjnej Szkolnego Związku Sportowego DOLNY ŚLĄSK we Wrocławiu

W ostatnim czteroleciu Zarząd i Komisja Rewizyjna działały w składzie wybrany na poprzednim Wojewódzkim Zjeździe Delegatów Szkolnego Związku Sportowego Dolny Śląsk we Wrocławiu, który odbył się w dniu 29.03.2008 r.

W dniu 28.06.2011 po wpłynięciu podania o rezygnacji z funkcji członka Zarządu i Sekretarza SZS „ Dolny Śląsk „ od Jerzego Bocheńskiego Zarząd podjął decyzję o przyjęciu rezygnacji z obydwu funkcji oraz nie dokooptowywaniu innej osoby na te stanowiska.

Na posiedzeniu w dniu 31.08.2011 r. na stanowisko Sekretarza SZS „ Dolny Śląsk „ we Wrocławiu został powołany Bogusław Zawisza – Członek Zarządu SZS „ Dolny Śląsk

Zarząd

lp	Funkcja w Zarządzie	Imię, nazwisko	Miejscowość
1	Przewodnicząca	Beata Pawłowicz	Dolnośląski Kurator Oświaty
2	Wiceprzewodniczący	Adam Szymczak	Urzędujący członek Zarządu
3	Wiceprzewodniczący	Marek Kachniarz	Lubań
4	Wiceprzewodniczący	Krzysztof Opaliński	Legnica
5	Sekretarz	Jerzy Bocheński	Wrocław
6	Członek Prezydium	Mariusz Kiryk	Oleśnica
7	Członek Prezydium	Bogusław Zawisza	Wrocław
8	Członek Zarządu	Mirosław Dębski	Jelenia Góra
9	Członek Zarządu	Władysław Pierzchała	Polkowice
10	Członek Zarządu	Annabella Wierzbička	Świdnica
11	Członek Zarządu	Jan Szymaniak	Wałbrzych
12	Członek Zarządu	Bohdan Aniszczyk	Wrocław
13	Członek Zarządu	Jerzy Łukasik	Kłodzko
14	Członek Zarządu	Zenon Król	Kamienna Góra
15	Członek Zarządu	Marek Bialic	Lwówek Śląski
16	Członek Zarządu	Stanisław Kochanowski	Głogów
17	Członek Zarządu	Bogusław Dolata	Legnica
18	Członek Zarządu	Andrzej Rudnicki	Dzierżoniów

Komisja Rewizyjna

Lp	Imię, nazwisko	Funkcja w WKR	Miejscowość
1	Antoni Kurzyński	Przewodniczący	Jelenia Góra
2	Krzysztof Szczepaniak	Wiceprzewodniczący	Lubin
3	Zdzisław Kulmatycki	Sekretarz	Kłodzko
4	Wiesław Dzierzba	Członek WKR	Jelenia Góra
5	Marek Kucharski	Członek WKR	Legnica

3. Uchwała Wojewódzkiego Zjazdu Delegatów Szkolnego Związku Sportowego Dolny Śląsk we Wrocławiu odbytego w dniu 29.03.2008

Wojewódzki Zjazd Delegatów Szkolnego Związku Sportowego „ Dolny Śląsk „ we Wrocławiu w dniu 29.03.2009 r. jednogłośnie podjął uchwałę o zmianie Statutu Szkolnego Związku Sportowego „ Dolny Śląsk ‘ we Wrocławiu.

W wyniku tej zmiany:

§ 21 otrzymuje brzmienie: „ W Wojewódzkim Zjeździe Delegatów biorą udział z głosem stanowiącym delegaci wybrani na walnych zebraniach członków zwyczajnych oraz członkowie ustępującego Zarządu i Komisji Rewizyjnej „

W § 22 skreśla się punkt 1

Komisja Uchwał i Wniosków w składzie: Antoni Kurzyński, Stanisław Pławski i Bogusław Dolata a zaproponowała następujące wnioski, które zostały przyjęte jako Uchwała Zjazdu:

1. Wzmożenie działań na rzecz rozpropagowania na terenie Dolnego Śląska idei Trenera Osiedlowego
2. Wystąpienie do władz samorządowych o nieodpłatne udostępnianie obiektów sportowych na zawody SZS
3. Zobowiązanie Przewodniczącego i Wiceprzewodniczących do przeprowadzenia spotkań z burmistrzami i wójtami w sprawie współpracy i promowania imprez organizowanych przez SZS
4. Dążyć (w zależności od możliwości) do organizacji zawodów szkolnych i międzyszkolnych w terminie pozalekcyjnym i w soboty
5. Większa dbałość o organizację zawodów sportowych: banery, flagi, plakaty
6. Dofinansowanie UKS, MKS, MOS za wyniki uzyskane we współzawodnictwie ze środków Urzędu Marszałkowskiego
7. Zatrudnić większą liczbę osób do obsługi biura SZS „ Dolny Śląsk „ we Wrocławiu
8. Dążyć do podpisania umów o patronat medialny (kreowanie pozytywnego wizerunku SZS) z prasą, radiem i telewizją
9. Reaktywowanie i zdyscyplinowanie działań komisji problemowych SZS „ Dolny Śląsk „ we Wrocławiu:
 - upowszechniania kultury fizycznej i imprez masowych
 - sportu wyczynowego, MKS
 - odznaczeń i wyróżnień
10. Opracować internetową wersję Kalendarza Imprez SZS „ Dolny Śląsk „
11. Prowadzenie na bieżąco rejestru uchwał Zarządu
12. Podnieść rangę organizatora imprez w gminach i powiatach
13. Zwiększenie dążeń do pozyskania środków unijnych
14. Zorganizować spotkanie z Marszałkiem Województwa Dolnośląskiego o tematyce – Rola SZS w rozwoju sportu dzieci i młodzieży

4. Terminarz i tematyka posiedzeń Zarządu

W okresie ostatniej kadencji Zarząd spotkał się na 23 posiedzeniach, na których omawiane były najważniejsze problemy działalności Szkolnego Związku Sportowego. Większość posiedzeń miała charakter otwarty i zapraszani na nie byli organizatorzy powiatowi i gminni imprez SZS oraz przedstawiciele samorządów.

30.04.2008 r.

1. Plan pracy Zarządu i Komisji Rewizyjnej SZS „ Dolny Śląsk „ we Wrocławiu na kadencję i 2008 rok
2. Realizacja programu Trener Gminny dofinansowanego ze środków Ministerstwa Sportu i Turystyki
3. Program imprez sportowo – rekreacyjnych Będę Olimpijczykiem
4. Akcja wypoczynku dzieci i młodzieży z Międzyszkolnych Klubów Sportowych – Lato 2008
5. Programy zgłoszone przez SZS Dolny Śląsk do sfinansowania ze środków Unii Europejskiej z projektu Kapitał Ludzki

17.06.2008 r.

Otwarte posiedzenie Zarządu połączone ze spotkaniem z koordynatorami powiatowymi SZS

1. Kalendarz Imprez SZS na rok szkolny 2008/2009 – propozycja terminarzy i regulaminów imprez
2. Przygotowanie do akcji letniej
3. Informacja na temat przeprowadzonych imprez finałowych Kalendarz SZS

29.08.2008

Otwarte posiedzenie Zarządu połączone ze spotkaniem z koordynatorami powiatowymi SZS

1. Wyniki współzawodnictwa sportowego szkół i powiatów za rok 2007/2008
2. Prezentacja Kalendarza Imprez SZS Dolny Śląsk na rok 2008/2009
3. Plan szkoleń wolontariuszy sportu szkolnego

24 – 25.10.2008

Otwarte posiedzenie wyjazdowe Zarządu z udziałem koordynatorów powiatowych i pracowników samorządów powiatowych odpowiedzialnych za sprawy szkolnej kultury fizycznej

1. Współpraca SZS z samorządami gminnymi i powiatowymi województwa dolnośląskiego
2. Sytuacja prawna i finansowa Gminnych i Powiatowych SZS województwa dolnośląskiego
3. Informacja o realizacji programów: Będę Olimpijczykiem i Trener Gminny
4. Możliwości pozyskiwania środków finansowych z funduszy strukturalnych i innych finansowanych przez Unię Europejską
5. Plan imprez, które SZS Dolny Śląsk zgłosi do dofinansowania przez Ministerstwo Sportu i Urząd Marszałkowski Województwa Dolnośląskiego w 2009 roku
6. Stanowisko Dolnego Śląska w debacie na XIV Zjeździe Szkolnego Związku Sportowego

19.12.2008

1. Wstępny plan finansowy działalności w 2009 roku ze środków Urzędu Marszałkowskiego Województwa Dolnośląskiego
2. Informacja po Zjeździe Krajowym SZS
3. Plan pracy SZS Dolny Śląsk w 2009 roku

12.03.2009

1. Przyjęcie bilansu działalności SZS Dolny Śląsk za 2008 rok
2. Plan finansowy działań w 2009 roku ze środków Urzędu Marszałkowskiego Województwa Dolnośląskiego, Zarządu Głównego Szkolnego Związku Sportowego i Ministerstwa Sportu i Turystyki
3. Plan działań przy wprowadzaniu programów Trener Gminny i przeciwdziałającemu poprzez sport patologiom wśród dzieci i młodzieży

24.03.2009 r.

Otwarte posiedzenie Zarządu połączone ze spotkaniem z koordynatorami powiatowymi SZS

1. Kalendarz Imprez SZS na rok szkolny 2009/2010 – propozycja terminarzy i regulaminów imprez
2. Przygotowanie do akcji letniej
3. Informacja na temat przeprowadzonych imprez finałowych Kalendarza SZS
4. Programy prowadzone przez SZS „ Dolny Śląsk „ w 2009 roku

27.08.2009

Otwarte posiedzenie Zarządu połączone ze spotkaniem z koordynatorami powiatowymi SZS

1. Wyniki współzawodnictwa sportowego szkół i powiatów za rok 2008/2009
2. Prezentacja Kalendarza Imprez SZS Dolny Śląsk na rok 2009/2010
3. Informacja na temat działania programów prowadzonych przez SZS Dolny Śląsk

6 – 7.11.2009

Otwarte posiedzenie wyjazdowe Zarządu z udziałem koordynatorów powiatowych i pracowników samorządów powiatowych odpowiedzialnych za sprawę szkolnej kultury fizycznej

1. Współpraca SZS z samorządami gminnymi i powiatowymi województwa dolnośląskiego
2. Sukcesy i zagrożenia związane z wprowadzaniem nowej podstawy programowej wychowania fizycznego
3. Informacja o realizacji programów: Będę Olimpijczykiem i Trener Gminny
4. Dolnośląski system szkolenia sportowego, klas i szkół sportowych
5. Możliwości pozyskiwania środków finansowych z funduszy strukturalnych i innych finansowanych przez Unię Europejską oraz środków państwowych i samorządowych
6. Plan imprez, które SZS Dolny Śląsk zgłosi do dofinansowania przez Ministerstwo Sportu i Urząd Marszałkowski Województwa Dolnośląskiego w 2010 rok

16.12.2009

1. Wstępny plan finansowy działalności w 2010 roku ze środków Urzędu Marszałkowskiego Województwa Dolnośląskiego
2. Plan programów, które SZS Dolny Śląsk będzie realizował w 2010 roku ze środków Ministerstwa Sportu i Turystyki z Funduszu Zajęć Sportowo – Rekreacyjnych Uczniów i dotacji budżetowej
3. Plan pracy SZS Dolny Śląsk w 2010 roku

1.04.2010

1. Bilans SZS „ Dolny Śląsk „ we Wrocławiu za 2009 rok
2. Plan działań SZS „ Dolny Śląsk „ we Wrocławiu w 2010 roku dofinansowywanych ze środków Urzędu Marszałkowskiego Województwa Dolnośląskiego i Ministerstwa Sportu i Turystyki
3. Stan przygotowań do wdrożenia programów trener Gminny i Sprawny Dolnoślązaczek

17.05.2010

1. Wstępny plan Kalendarza Imprez SZS na rok szkolny 2010/2011 oraz zmiany w systemie rozgrywek sportowych szkół
2. Stan realizacji programów prowadzonych przez SZS „ Dolny Śląsk „:
 - Animator Sportu Dzieci i Młodzieży i Animator Sportu Osób Niepełnosprawnych
 - Animator „ Moje Boisko – Orlik 2012 „
 - Trener Gminny
 - Sprawny Dolnoślązaczek
3. Sprawy różne

23.06.2010

1. Kalendarz Imprez na rok 2010/2011
2. Program Młodzieżowy Sędzia Sportowy FIO
3. Przygotowania do akcji letniej
4. Informacja na temat przeprowadzonych imprez finałowych

6.09.2010

1. Prezentacja Kalendarza Imprez SZS „ Dolny Śląsk „ na rok szkolny 2010/2011
2. Wstępne wyniki współzawodnictwa sportowego szkół w roku szkolnym 2009/2010
3. Informacja na temat działania programów prowadzonych przez SZS „ Dolny Śląsk „ w tym:
 - program szkolenia Młodzieżowych Sędziów Sportowych
 - program Sprawny Dolnoślązaczek
 - program Animator Moje Boisko – Orlik 2012
 - program Animator Sportu Dzieci i Młodzieży i Animator Sportu Osób Niepełnosprawnych
4. Sprawy różne

12-13.11.2010

1. Współpraca samorządów powiatowych i gminnych z Szkolnym Związkiem Sportowym
2. Wnioski z kontroli NIK na temat warunków realizacji wychowania fizycznego i sportu w szkołach
3. Plan imprez propagujących sport szkolny, które SZS zgłosi do dofinansowania z dotacji Urzędu Marszałkowskiego Województwa Dolnośląskiego

7.12.2010

1. Wstępny plan finansowy działalności w 2011 roku ze środków Urzędu Marszałkowskiego Województwa Dolnośląskiego
2. Plan programów, które SZS Dolny Śląsk będzie realizował w 2011 roku ze środków Ministerstwa Sportu i Turystyki z Funduszu Zajęć Sportowo – Rekreacyjnych Uczniów i dotacji budżetowej
3. Plan pracy SZS Dolny Śląsk w 2011 roku

23.03.2011

1. Bilans działalności SZS Dolny Śląsk za 2010 rok
2. Plan finansowy działań w 2011 roku ze środków Urzędu Marszałkowskiego Województwa Dolnośląskiego, Zarządu Głównego Szkolnego Związku Sportowego i Ministerstwa Sportu i Turystyki
3. Plan działań przy wprowadzaniu programów Trener Gminny i Animator „ Moje Boisko – Orlik 2012 „
4. Organizacja finałów imprez lekkoatletycznych w roku szkolnym 2010/2011

28.06.2011 r.

Otwarte posiedzenie Zarządu połączone ze spotkaniem z koordynatorami powiatowymi SZS

1. Kalendarz Imprez SZS na rok szkolny 2011/2012 – propozycja terminarzy i regulaminów imprez
2. Informacja na temat imprez kalendarzowych przeprowadzonych w 2011 roku
3. Informacja o akcji letniej
4. Realizacja programów prowadzonych przez SZS, w tym Sprawny Dolnoślązaczek, Młodzieżowy Sędzia Sportowy FIO, Animator orlik 2012

31.08.2011

Otwarte posiedzenie Zarządu połączone ze spotkaniem z koordynatorami powiatowymi SZS

1. Wyniki współzawodnictwa sportowego szkół i powiatów za rok 2010/2011
2. Prezentacja Kalendarza Imprez SZS Dolny Śląsk na rok 2010/2011
3. Informacja na temat działania programów prowadzonych przez SZS Dolny Śląsk
4. Wybór Sekretarza SZS „ Dolny Śląsk „ i przedstawiciela do Zarządu Dolnośląskiej Federacji Sportu

4– 5.11.2011

Otwarte posiedzenie wyjazdowe Zarządu z udziałem koordynatorów powiatowych i pracowników samorządów powiatowych odpowiedzialnych za sprawy szkolnej kultury fizycznej

1. Współpraca SZS z samorządami gminnymi i powiatowymi województwa dolnośląskiego
2. Informacja o realizacji programów prowadzonych przez Szkolny Związek Sportowy i możliwości pomocy finansowej dla samorządów lokalnych i stowarzyszeń we wdrażaniu tych programów
3. Dolnośląski system organizacji sportu szkolnego
4. Plan imprez, które SZS Dolny Śląsk zgłosi do dofinansowania przez Ministerstwo Sportu i Urząd Marszałkowski Województwa Dolnośląskiego w 2012 rok

12.12.2011

1. Wstępny plan finansowy działalności w 2012 roku ze środków Urzędu Marszałkowskiego Województwa Dolnośląskiego
2. Plan programów, które SZS Dolny Śląsk będzie realizował w 2012 roku ze środków Ministerstwa Sportu i Turystyki z Funduszu Zajęć Sportowo – Rekreacyjnych Uczniów i dotacji budżetowej
3. Plan pracy SZS Dolny Śląsk w 2012 roku
4. Propozycja tez programowych kampanii sprawozdawczo – wyborczej przed Wojewódzkim Zjazdem Delegatów

27.02.2012

1. Przyjęcie bilansu działalności SZS Dolny Śląsk za 2011 rok
2. Plan finansowy działań w 2012 roku ze środków Urzędu Marszałkowskiego Województwa Dolnośląskiego, Zarządu Głównego Szkolnego Związku Sportowego i Ministerstwa Sportu i Turystyki
3. Stan przygotowań do Wojewódzkiego Zjazdu Delegatów SZS „ Dolny Śląsk „ we Wrocławiu
4. Plan działań przy wprowadzaniu programów Trener Gminny i Animator „ Moje Boisko – Orlik 2012 „

5. Sprawozdania z działalności SZS „ Dolny Śląsk „ we Wrocławiu

5.a. Kalendarz Imprez SZS Dolny Śląsk

Skolny Związek Sportowy DOLNY ŚLĄSK we Wrocławiu zaproponował szkołom naszego województwa system międzyszkolnych imprez sportowych dla wszystkich rodzajów szkół wchodzący w skład Dolnośląskich Igrzysk Młodzieży Szkolnej, Dolnośląskiej Gimnazjady Młodzieży i Dolnośląskiej Licealiady Młodzieży.

Większość zawodów rozgrywana jest w oparciu o eliminacje realizowane przez:

- szkolne - zainteresowane szkoły
- gminne - Gminne Szkolne Związki Sportowe

- powiatowe - Powiatowe Szkolne Związki Sportowe lub upoważnione instytucje
- strefowe i finały dolnośląskie - SZS Dolny Śląsk i koordynatorzy strefowi

Od roku szkolnego 2008/2009 realizowaliśmy w ramach Kalendarza Imprez SZS „Dolny Śląsk,, we Wrocławiu następujące dyscypliny i konkurencje sportowe:

Igrzyska Młodzieży Szkolnej

- Sztafetowe Biegi Przełajowe
- Czwórbój LA
- Lekkoatletyczne Igrzyska Dzieci
- Mini siatkówka – „ 2 „ „ 3 „ „ 4 „
- Mini koszykówka
- Mini piłka ręczna
- Mini piłka nożna
- Tenis stołowy
- Narciarstwo biegowe
- Sztafety pływackie
- Rowery górskie
- Szachy
- Błękitna Sztafeta
- Złoty Krążek
- Zawody klas I – IV
- Biegi na orientację
- Unihokej
- Aerobik rekreacyjny
- Narciarstwo alpejskie
- Indywidualne Biegi Przełajowe
- Badminton
- Dwubój nowoczesny
- Strzelectwo sportowe
- Snowboard
- Biathlon
- Akrobatyka sportowa

Gimnazjada Młodzieży

- Sztafetowe Biegi Przełajowe
- Szkolna Liga Lekkoatletyczna
- Indywidualne Mistrzostwa LA
- Puchar Jean Humberta
- Indywidualne Biegi Przełajowe
- Siatkówka
- Koszykówka
- Piłka ręczna
- Piłka nożna
- Biegi na orientację
- Tenis stołowy
- Szachy
- Dwubój nowoczesny
- Drużynowe zawody pływackie
- Strzelectwo sportowe
- Narciarstwo alpejskie
- Narciarstwo biegowe
- Biathlon
- Short – track
- Streetball
- Aerobik rekreacyjny
- Unihokej
- Badminton
- Rowery górskie
- Siatkówka plażowa
- Snowboard

Licealiada Młodzieży

- Sztafetowe Biegi Przełajowe
- Indywidualne Biegi Przełajowe
- Indywidualne Mistrzostwa LA
- Siatkówka
- Koszykówka
- Piłka ręczna
- Piłka nożna chłopców
- Korespondencyjna Liga LA
- Aerobik rekreacyjny
- Liga siatkówki
- Halowa piłka nożna
- Biegi na orientację
- Narciarstwo alpejskie
- Snowboard
- Short-track
- Tenis stołowy
- Szachy
- Badminton
- Pływanie
- Rowery górskie
- Streetball
- Siatkówka plażowa

5 b. Ilości szkół i zawodników, którzy wystąpili w zawodach organizowanych przez SZS Dolny Śląsk

DOLNOŚLĄSKIE IGRZYSKA MŁODZIEŻY SZKOLNEJ

Rok 2007/2008	sztafetowe b.p.		indywidualne przełaje		Czwórbój LA		LA Dzieci		Zawody klas I-IV/ Trójbój				Siatkówka 2		Siatkówka 3		Siatkówka 4		Mini Koszykówka		Mini Ręczna		Mini Nożna		Tenis stołowy	
	dz	chł	dz	chł	dz	chł	dz	chł	I	II	III	IV	dz	chł	dz	chł	dz	chł	dz	chł	dz	chł	dz	chł	dz	chł
ilość szkół powiat	307	308	126	126	294	295	205	206	161	161	161	161	255	255	248	249	295	296	277	276	221	221	36	327	280	280
ilość zawodników powiat	3075	3075	1260	1260	1771	1772	2055	2055	1223	1223	1223	1223	1530	1530	1988	1988	2955	2955	3318	3318	3094	3094	363	3267	840	840
ilość szkół finał	25	26	54	55	41	42	113	114	22	22	23	24	43	42	42	41	45	45	43	44	39	39	4	36	53	54
ilość zawodników finał	255	255	272	273	249	249	1135	1135	198	198	198	200	255	255	332	332	450	450	522	522	546	546	40	360	160	161
suma zawodników	3330	3330	1532	1533	2020	2021	3190	3190	1421	1421	1421	1423	1785	1785	2320	2320	3405	3405	3840	3840	3640	3640	403	3627	1000	1001

Rok 2007/2008	Szachy	Dwubój		Pływanie		Rowery górskie		Strzelectwo	Narciarstwo klas.		Narciarstwo alp.		Snowboard		Łyżwy		Biathlon		Unihokej	Badminton	BnO		Aerobik	Akrobatyka	suma
		dz	chł	dz	chł	dz	chł		dz	chł	dz	chł	dz	chł	dz	chł	dz	chł			dz	chł			
ilość szkół powiat	171	10	10	44	45	0	0	0	9	9	0	0	0	0	0	0	0	0	30	11	0	0	0	0	6027
ilość zawodników powiat	855	20	20	356	356	0	0	0	54	54	0	0	0	0	0	0	0	0	270	44	0	0	0	0	52295
ilość szkół finał	41	25	25	33	34	12	19	34	11	12	0	0	0	0	7	7	4	5	34	16	8	9	11	8	1131
ilość zawodników finał	205	50	50	268	268	65	90	510	69	69	0	0	0	0	42	42	36	36	306	64	170	170	44	80	9548
suma zawodników	1060	70	70	624	624	65	90	510	123	123	0	0	0	0	42	42	36	36	576	108	170	170	44	80	61843

Rok 2008/2009	sztafetowe b.p.		indywidualne przełaje		Czwórbój LA		LA Dzieci		Zawody klas I-IV/ Trójbój				Siatkówka 2		Siatkówka 3		Siatkówka 4		Mini Koszykówka		Mini Ręczna		Mini Nożna		Tenis stołowy	
	dz	chł	dz	chł	dz	chł	dz	chł	I	II	III	IV	dz	chł	dz	chł	dz	chł	dz	chł	dz	chł	dz	chł	dz	chł
ilość szkół powiat	223	243	124	132	278	287	179	180	185	199	65	80	227	247	234	243	275	297	255	285	187	218	24	353	245	281
ilość zawodników powiat	2230	2340	1240	1320	1668	1722	1790	1810	1510	1624	650	800	1362	1470	1872	1926	2750	2970	3060	3433	2618	3052	240	3510	735	844
ilość szkół finał	24	24	48	44	40	40	105	112	37	30	7	12	42	42	40	41	41	39	39	43	40	41	12	42	44	44
ilość zawodników finał	240	240	480	440	240	240	1050	1120	296	238	70	120	252	252	320	328	410	390	468	516	560	574	120	420	132	132
suma zawodników	2470	2580	1720	1760	1908	1962	2840	2930	1806	1862	720	920	1614	1722	2192	2254	3160	3360	3528	3949	3178	3626	360	3930	867	976

Rok 2008/2009	Szachy	Dwubój		Pływanie		Rowery górskie		Strzelectwo	Narciarstwo klas.		Narciarstwo alp.		Snowboard		Łyżwy		Biathlon		Unihokej	Badminton	BnO		Aerobik	Akrobatyka	suma
		dz	chł	dz	chł	dz	chł		dz	chł	dz	chł	dz	chł	dz	chł	dz	chł			dz	chł			
ilość szkół powiat	139	3	2	46	51	3	3	0	0	0	14	17	2	4	0	0	0	0	0	34	17	0	0	0	5546
ilość zawodników powiat	695	6	4	352	408	15	15	0	0	0	42	51	6	12	0	0	0	0	0	306	68	0	0	0	48546
ilość szkół finał	41	27	29	33	30	14	23	30	12	12	19	22	3	5	11	7	0	6	5	37	23	21	10	21	1073
ilość zawodników finał	205	52	56	272	240	70	115	435	72	72	57	66	9	15	66	42	0	36	30	333	92	420	40	210	9648
suma zawodników	900	58	60	624	648	85	130	435	72	72	99	117	15	27	66	42	0	36	30	639	160	420	40	210	58194

Rok 2009/2010	sztafetowe b.p.		indywidualne przełaje		Czwórbój LA		LA Dzieci		Zawody klas I-IV/ Trójbój				Siatkówka 2		Siatkówka 3		Siatkówka 4		Mini Koszykówka		Mini Ręczna		Mini Nożna		Tenis stołowy	
	dz	chł	dz	chł	dz	chł	dz	chł	I	II	III	IV	dz	chł	dz	chł	dz	chł	dz	chł	dz	chł	dz	chł	dz	chł
ilość szkół-powiat	234	258	92	96	239	240	163	169	155	167	77	83	236	245	224	235	252	252	210	229	171	195	50	321	194	224
ilość dzieci-powiat	2340	2580	1380	1440	1434	1440	2445	2535	1550	1670	770	830	1416	1470	1792	1880	2520	2520	2520	2748	2394	2730	500	3210	582	672
ilość szkół finały	26	27	47	40	36	36	90	91	34	34	12	11	42	43	40	39	41	40	38	41	37	39	22	39	44	44
ilość dzieci finały	260	270	285	268	216	216	1350	1365	340	340	120	110	252	258	320	312	410	400	456	492	518	546	220	390	132	132
suma zawodników	2600	2850	1665	1708	1650	1656	3795	3900	1890	2010	890	940	1668	1728	2112	2192	2930	2920	2976	3240	2912	3276	720	3600	714	804

Rok 2009/2010	Szachy	Dwubój		Pływanie		Rowery górskie		Strzelectwo	Narciarstwo klas.		Narciarstwo alp.		Snowboard		Łyżwy		Biathlon		Unihokej	Badminton	BnO		Aerobik	Akrobatyka	suma
		dz	chł	dz	chł	dz	chł		dz	chł	dz	chł	dz	chł	dz	chł	dz	chł			dz	chł			
ilość szkół-powiat	102	5	5	44	47	1	2	0	0	0	14	18	2	4	0	0	0	0	43	15	0	0	0	0	5011
ilość dzieci-powiat	510	10	10	352	376	10	20	0	0	0	42	54	6	12	0	0	0	0	387	75	0	0	0	0	47368
ilość szkół finały	44	28	25	33	33	16	21	25	14	19	17	18	4	4	0	0	8	9	34	27	15	14	9	18	1033
ilość dzieci finały	220	56	50	264	264	80	105	375	84	114	51	54	12	12	0	0	48	54	340	108	225	210	36	180	9978
suma zawodników	730	66	60	616	640	90	125	375	84	114	93	108	18	24	0	0	48	54	727	183	225	210	36	180	57346

Rok 2010/2011	sztafetowe b.p.		indywidualne przełaje		Czwórbój LA		LA Dzieci		Zawody klas I-IV/ Trójbój				Siatkówka 2		Siatkówka 3		Siatkówka 4		Mini Koszykówka		Mini Ręczna		Mini Nożna		Tenis stołowy	
	dz	chł	dz	chł	dz	chł	dz	chł	I	II	III	IV	dz	chł	dz	chł	dz	chł	dz	chł	dz	chł	dz	chł	dz	chł
ilość szkół-powiat	223	227	114	115	229	228	171	177	103	118	161	197	215	231	227	223	237	242	222	234	181	202	82	288	222	254
ilość dzieci-powiat	2230	2270	1710	1725	1374	1368	2565	2655	1030	1180	1610	1970	1290	1386	1816	1784	2370	2420	2664	2808	2534	2828	820	2880	666	762
ilość szkół finały	23	27	39	35	31	32	90	92	18	20	18	27	41	38	40	38	42	43	38	39	40	40	17	40	39	44
ilość dzieci finały	230	270	225	225	241	250	840	865	210	230	210	270	384	324	448	432	580	560	684	704	790	826	250	570	142	154
suma zawodników	2460	2540	1935	1950	1615	1618	3405	3520	1240	1410	1820	2240	1674	1710	2264	2216	2950	2980	3348	3512	3324	3654	1070	3450	808	916

Rok 2010/2011	Szachy	Dwubój		Pływanie		Rowery górskie		Strzelectwo	Narciarstwo klas.		Narciarstwo alp.		Snowboard		Łyżwy		Biathlon		Unihokej	Badminton	BnO		Aerobik	Akrobatyka	suma
		dz	chł	dz	chł	dz	chł		dz	chł	dz	chł	dz	chł	dz	chł	dz	chł							
ilość szkół-powiat	135	10	4	40	42	1	2	4	7	6	13	17	0	0	0	0	0	0	28	18	0	0	0	0	5123
ilość dzieci-powiat	675	20	8	320	336	10	20	60	7	6	39	51	0	0	0	0	0	0	252	90	0	0	0	0	48715
ilość szkół finały	39	21	22	28	28	6	9	24	8	10	18	22	5	5	6	3	12	8	36	21	12	12	11	21	991
ilość dzieci finały	214	48	50	296	296	42	50	345	80	100	54	60	10	13	42	18	48	40	392	134	122	122	44	168	10914
suma zawodników	889	68	58	616	632	52	70	405	87	106	93	111	10	13	42	18	48	40	644	224	122	122	44	168	59629

DOLNOŚLĄSKA GIMNAZJADA MŁODZIEŻY

Rok 2007/2008	sztafetowe b.p.		indywidualne przełaje		Liga LA		Indywidualna LA		Puchar Humberta		Siatkówka		Koszykówka		Ręczna		Nożna		Tenis stołowy		Dwubój		Szachy
	dz	chł	dz	chł	dz	chł	dz	chł	dz	chł	dz	chł	dz	chł	dz	chł	dz	chł	dz	chł	dz	chł	
ilość szkół powiat	220	221	89	89	109	110	146	147	17	17	221	221	201	202	170	170	36	200	202	203	7	7	109
ilość zawodników powiat	2200	2210	1335	1335	1635	1650	2190	2205	102	102	2652	2652	2412	2424	2380	2380	360	3400	606	609	14	14	545
ilość szkół finał	27	27	40	40	20	21	112	113	21	21	42	43	39	39	37	37	17	24	46	47	21	21	40
ilość zawodników finał	270	270	600	600	300	315	1680	1695	126	126	504	516	468	468	518	518	170	408	138	141	42	42	200
suma zawodników	2470	2480	1935	1935	1935	1965	3870	3900	228	228	3156	3168	2880	2892	2898	2898	530	3808	744	750	56	56	745

Rok 2007/2008	Narciarstwo klas.		Narciarstwo alp.		Snowboard		Short-track		Biathlon		Pływanie		BnO		Strzelectwo	Badminton	Unihokej		Piłzowka		Rowery górskie		streetball	Aerobik	suma
	dz	chł	dz	chł	dz	chł	dz	chł	dz	chł	dz	chł	dz	chł			dz	chł	dz	chł	dz	chł			
ilość szkół powiat	0	0	10	10	0	0	0	0	0	0	29	29	0	0	0	0	15	15	50	50	0	0	8	0	3114
ilość zawodników powiat	0	0	30	30	0	0	0	0	0	0	290	290	0	0	0	0	150	150	150	150	0	0	32	0	35412
ilość szkół finał	9	10	0	0	0	0	13	13	7	7	30	31	17	17	28	25	19	20	37	38	16	17	13	27	895
ilość zawodników finał	54	60	0	0	0	0	52	52	56	56	300	310	255	255	420	100	190	200	111	114	160	170	52	162	10115
suma zawodników	54	60	30	30	0	0	52	52	56	56	590	600	255	255	420	100	340	350	261	264	160	170	84	162	45527

Rok 2008/2009	sztafetowe b.p.		indywidualne przełaje		Liga LA		Indywidualna LA		Puchar Humberta		Siatkówka		Koszykówka		Ręczna		Nożna		Tenis stołowy		Dwubój		Szachy
	dz	chł	dz	chł	dz	chł	dz	chł	dz	chł	dz	chł	dz	chł	dz	chł	dz	chł	dz	chł	dz	chł	
ilość szkół powiat	186	199	75	80	105	106	138	141	15	15	214	228	176	194	156	166	22	341	187	206	6	8	83
ilość zawodników powiat	1860	1990	750	800	1575	1590	1380	1410	90	90	2579	2756	2112	2328	2184	2324	220	3844	579	609	12	16	410
ilość szkół finał	28	26	37	37	24	23	90	96	17	17	42	40	41	39	39	40	16	41	49	56	26	26	45
ilość zawodników finał	280	260	370	370	360	345	900	930	102	102	504	480	492	468	546	560	160	697	145	168	52	52	225
suma zawodników	2140	2250	1120	1170	1935	1935	2280	2340	192	192	3083	3236	2604	2796	2730	2884	380	4541	724	777	64	68	635

Rok 2008/2009	Narciarstwo klas.		Narciarstwo alp.		Snowboard		Short-track		Biathlon		Pływanie		BnO		Strzelectwo	Badminton	Unihokej		Piłzowka		Rowery górskie		streetball	Aerobik	suma
	dz	chł	dz	chł	dz	chł	dz	chł	dz	chł	dz	chł	dz	chł			dz	chł	dz	chł	dz	chł			
ilość szkół powiat	0	0	8	11	2	3	0	0	0	0	27	37	0	0	0	18	12	15	58	56	0	0	7	9	3047
ilość zawodników powiat	0	0	24	33	6	9	0	0	0	0	270	370	0	0	0	72	120	150	174	168	0	0	28	54	31508
ilość szkół finał	11	10	21	25	11	12	17	16	8	9	25	29	11	10	25	29	28	30	43	48	17	22	14	24	895
ilość zawodników finał	66	60	63	78	33	36	58	54	48	54	250	290	220	200	210	116	280	300	129	144	85	110	56	144	8568
suma zawodników	66	60	87	111	39	45	58	54	48	54	520	660	220	200	210	188	400	450	303	312	85	110	84	198	40076

Rok 2009/2010	sztafetowe b.p.		indywidualne przełaje		Liga LA		Indywidualna LA		Puchar Humberta		Siatkówka		Koszykówka		Ręczna		Nożna		Tenis stołowy		Dwubój		Szachy
	dz	chł	dz	chł	dz	chł	dz	chł	dz	chł	dz	chł	dz	chł	dz	chł	dz	chł	dz	chł	dz	chł	
ilość szkół powiat	167	189	58	63	89	91	117	115	5	4	208	200	165	164	136	161	42	203	147	166	7	8	83
ilość zawodników powiat	1670	1890	870	945	1335	1365	1755	1725	30	24	2496	2400	1980	1968	1904	2254	420	3451	441	498	14	16	415
ilość szkół finał	21	22	46	46	19	17	89	96	16	17	42	43	39	37	40	42	33	37	35	42	25	28	27
ilość zawodników finał	210	220	207	232	285	255	1335	1440	96	102	504	516	468	444	560	588	330	629	105	126	50	56	135
suma zawodników	1880	2110	1077	1177	1620	1620	3090	3165	126	126	3000	2916	2448	2412	2464	2842	750	4080	546	624	64	72	550

Rok 2009/2010	Narciarstwo klas.		Narciarstwo alp.		Snowboard		Short-track		Biathlon		Pływanie		BnO		Strzelectwo	Badminton	Unihokej		Plażowka		Rowery górskie		streetball	Aerobik	suma
	dz	chł	dz	chł	dz	chł	dz	chł	dz	chł	dz	chł	dz	chł			dz	chł	dz	chł	dz	chł			
ilość szkół powiat	0	0	15	18	2	4	0	0	0	0	28	34	0	0	0	15	19	20	54	54	1	2	6	3	2588
ilość zawodników powiat	0	0	45	54	6	12	0	0	0	0	280	340	0	0	0	60	190	200	162	162	10	20	24	18	29866
ilość szkół finał	10	11	29	32	13	11	0	0	8	7	30	35	8	9	26	30	15	21	30	44	14	19	17	20	859
ilość zawodników finał	60	66	87	96	39	33	0	0	48	42	300	350	120	135	390	120	150	210	90	132	70	95	68	120	8893
suma zawodników	60	66	132	150	45	45	0	0	48	42	580	690	120	135	390	180	340	410	252	294	80	115	92	138	38759

Rok 2010/2011	sztafetowe b.p.		indywidualne przełaje		Liga LA		Indywidualna LA		Puchar Humberta		Siatkówka		Koszykówka		Ręczna		Nożna		Tenis stołowy		Dwubój		Szachy
	dz	chł	dz	chł	dz	chł	dz	chł	dz	chł	dz	chł	dz	chł	dz	chł	dz	chł	dz	chł	dz	chł	
ilość szkół powiat	159	174	66	76	84	86	132	140	4	5	206	213	165	171	148	174	57	214	146	198	15	7	89
ilość zawodników powiat	1590	1740	990	1140	1260	1290	1980	2100	24	30	2472	2556	1980	2052	2072	2436	570	3638	438	594	30	14	445
ilość szkół finał	24	25	28	28	18	19	70	73	14	18	41	40	40	40	34	41	30	41	45	50	21	23	39
ilość zawodników finał	240	250	145	145	325	326	1002	1104	92	112	744	704	683	708	742	854	394	550	163	174	52	54	220
suma zawodników	1830	1990	1135	1285	1585	1616	2982	3204	116	142	3216	3260	2663	2760	2814	3290	964	4188	601	768	82	68	665

Rok 2010/2011	Narciarstwo klas.		Narciarstwo alp.		Snowboard		Short-track		Biathlon		Pływanie		BnO		Strzelectwo	Badminton	Unihokej		Plażowka		Rowery górskie		streetball	Aerobik	suma
	dz	chł	dz	chł	dz	chł	dz	chł	dz	chł	dz	chł	dz	chł			dz	chł	dz	chł	dz	chł			
ilość szkół powiat	4	6	14	14	0	0	0	0	0	0	31	35	0	0	4	24	21	22	52	69	1	1	6	0	2729
ilość zawodników powiat	24	36	42	42	0	0	0	0	0	0	310	350	0	0	60	96	210	220	156	207	10	10	24	0	31441
ilość szkół finał	8	9	19	24	12	12	13	15	6	8	28	31	6	9	25	31	25	28	33	41	11	19	13	13	802
ilość zawodników finał	75	77	50	68	32	32	50	62	36	40	280	320	70	105	450	140	360	360	123	144	34	45	52	84	9783
suma zawodników	99	113	92	110	32	32	50	62	36	40	590	670	70	105	510	236	570	580	279	351	44	55	76	84	41224

DOLNOŚLĄSKA LICEALIADA MŁODZIEŻY

Rok 2007/2008	sztafetowe b.p.		indywidualne przelaje		Liga LA		Indywidualna LA		Siatkówka		Koszykówka		Ręczna		Nożna			Tenis stołowy		Szachy
	dz	chł	dz	chł	dz	chł	dz	chł	dz	chł	dz	chł	dz	chł	hala dz	boisko chł	hala chł	dz	chł	
ilość szkół powiat	126	126	55	55	23	24	49	49	150	151	143	144	116	116	20	156		145	146	66
ilość zawodników powiat	1260	1260	550	550	352	353	490	490	1806	1806	1721	1723	1624	1624	200	2652		436	437	330
ilość szkół finał	18	18	19	20	26	27	30	30	39	40	38	38	34	34	16	0		43	44	34
ilość zawodników finał	180	180	190	200	397	398	300	300	474	474	456	456	475	476	160	0		130	131	170
suma zawodników	1440	1440	740	750	749	751	790	790	2280	2280	2177	2179	2099	2100	360	2652	0	566	568	500

Rok 2007/2008	Narciarstwo alp.		Snowboard		Short-track		Pływanie		BnO		Badminton	Plażowka		Rowery górskie		Aerobik	Liga siatka		streetball	suma
	dz	chł	dz	chł	dz	chł	dz	chł	dz	chł		dz	chł	dz	chł		dz	chł		
ilość szkół powiat	0	0	0	0	9	9	48	48	0	0	0	43	44	0	0	15	0	0	0	1860
ilość zawodników powiat	0	0	0	0	27	27	720	720	0	0	0	130	131	0	0	90	0	0	0	19664
ilość szkół finał	0	0	0	0	17	17	50	50	12	12	0	32	32	12	23	9	14	14	7	548
ilość zawodników finał	0	0	0	0	68	68	585	585	120	120	0	96	96	82	93	54	210	210	28	5547
suma zawodników	0	0	0	0	95	95	1305	1305	120	120	0	226	227	82	93	144	210	210	28	25211

Rok 2008/2009	sztafetowe b.p.		indywidualne przelaje		Liga LA		Indywidualna LA		Siatkówka		Koszykówka		Ręczna		Nożna			Tenis stołowy		Szachy
	dz	chł	dz	chł	dz	chł	dz	chł	dz	chł	dz	chł	dz	chł	dz	chł	hala chł	dz	chł	
ilość szkół powiat	95	127	44	57	19	23	53	60	150	164	127	154	94	115	37	147	60	130	152	69
ilość zawodników powiat	950	1190	440	570	285	345	530	600	1800	1978	1534	1846	1316	1610	370	2499	590	390	456	295
ilość szkół finał	21	21	15	29	26	30	30	30	39	41	39	39	34	34	31	0	40	42	45	38
ilość zawodników finał	210	210	150	290	390	450	300	300	468	492	468	468	476	462	310	0	350	126	135	190
suma zawodników	1160	1400	590	860	675	795	830	900	2268	2470	2002	2314	1792	2072	680	2499	940	516	591	485

Rok 2008/2009	Narciarstwo alp.		Snowboard		Short-track		Pływanie		BnO		Badminton	Plażowka		Rowery górskie		Aerobik	Liga siatka		streetball	suma
	dz	chł	dz	chł	dz	chł	dz	chł	dz	chł		dz	chł	dz	chł		dz	chł		
ilość szkół powiat	5	5	0	0	0	0	34	52	0		8	32	39	0	0	3	0	0	0	1877
ilość zawodników powiat	15	15	0	0	0	0	340	520	0		32	96	117	0	0	18	0	0	0	19594
ilość szkół finał	15	29	11	19	12	14	39	43	8	7	17	35	42	13	25	11	8	15	10	624
ilość zawodników finał	45	87	33	57	48	56	390	430	110	100	68	105	126	65	135	66	160	300	40	6245
suma zawodników	60	102	33	57	48	56	730	950	110	100	100	201	243	65	135	84	160	300	40	25839

Rok 2009/2010	sztafetowe b.p.		indywidualne przelaje		Liga LA		Indywidualna LA		Siatkówka		Koszykówka		Ręczna		Nożna			Tenis stołowy		Szachy
	dz	chł	dz	chł	dz	chł	dz	chł	dz	chł	dz	chł	dz	chł	dz	chł	hala chł	dz	chł	
ilość szkół powiat	107	134	44	49	22	24	47	53	137	148	111	140	89	122	63	131	107	119	147	58
ilość zawodników powiat	1070	1340	660	735	330	360	940	1060	1644	1776	1332	1680	1246	1708	630	2227	1070	357	441	290
ilość szkół finał	24	23	15	23	31	32	27	33	37	38	37	40	31	37	35	0	44	43	48	38
ilość zawodników finał	240	230	67	145	465	480	405	495	444	456	444	480	434	518	350	0	440	129	144	190
suma zawodników	1310	1570	727	880	795	840	1345	1555	2088	2232	1776	2160	1680	2226	980	2227	1510	486	585	480

Rok 2009/2010	Narciarstwo alp.		Snowboard		Short-track		Pływanie		BnO		Badminton	Płazówka		Rowery górskie		Aerobik	Liga siatka		streetball	suma
	dz	chł	dz	chł	dz	chł	dz	chł	dz	ch		dz	chł	dz	chł		dz	chł		
ilość szkół powiat	6	8	0	0	0	0	37	51	0	0	5	47	59	0	1	3	0	0	0	1852
ilość zawodników powiat	18	24	0	0	0	0	555	765	0	0	20	141	177	0	5	18	0	0	0	20896
ilość szkół finał	20	33	19	22	0	0	41	45	8	7	19	32	39	11	23	10	10	15	11	636
ilość zawodników finał	60	99	57	66	0	0	615	675	120	105	76	96	117	55	115	60	200	300	44	6556
suma zawodników	78	123	57	66	0	0	1170	1440	120	105	96	237	294	55	120	78	200	300	44	27452

Rok 2010/2011	sztafetowe b.p.		indywidualne przelaje		Liga LA		Indywidualna LA		Siatkówka		Koszykówka		Ręczna		Nożna			Tenis stołowy		Szachy
	dz	chł	dz	chł	dz	chł	dz	chł	dz	chł	dz	chł	dz	chł	dz	chł	hala chł	dz	chł	
ilość szkół powiat	98	121	43	55	13	18	53	59	142	163	108	139	94	132	73	125	91	130	146	67
ilość zawodników powiat	980	1210	645	825	195	270	1060	1180	1704	1956	1296	1668	1316	1848	730	2125	910	390	438	335
ilość szkół finał	15	19	14	16	19	24	27	25	41	42	39	37	39	46	26	0	44	31	41	39
ilość zawodników finał	170	230	70	80	345	660	300	332	732	732	700	700	812	879	340	0	510	93	117	221
suma zawodników	1150	1440	715	905	540	930	1360	1512	2436	2688	1996	2368	2128	2727	1070	2125	1420	483	555	556

Rok 2010/2011	Narciarstwo alp.		Snowboard		Short-track		Pływanie		BnO		Badminton	Płazówka		Rowery górskie		Aerobik	Liga siatka		streetball	suma
	dz	chł	dz	chł	dz	chł	dz	chł	dz	ch		dz	chł	dz	chł		dz	chł		
ilość szkół powiat	7	10	0	0	0	0	38	45	0	0	9	50	57	0	2	0	0	0	0	1870
ilość zawodników powiat	21	30	0	0	0	0	570	675	0	0	36	150	171	0	10	0	0	0	0	21081
ilość szkół finał	15	26	11	19	12	18	40	43	7	7	22	31	42	10	21	6	10	15	6	584
ilość zawodników finał	46	78	33	51	50	70	325	400	50	53	136	114	147	29	48	36	200	300	24	8023
suma zawodników	67	108	33	51	50	70	895	1075	50	53	172	264	318	29	58	36	200	300	24	29104

5 c. Współzawodnictwo powiatów województwa dolnośląskiego

Rok 2007/2008

Miejsce	Powiat	szkoły podstawowe		gimnazja		szkoły ponadgimnazjalne		razem
		ilość szkół	punkty	ilość szkół	punkty	ilość szkół	punkty	
1	Wrocław Grodzki	133	27745	43	27275	38	28815	88840
2	Oleśnicki	31	5995	10	6640	8	3375	16010
3	Zgorzelecki	21	5405	14	5275	8	3995	14675
4	Kamiennogórski z gminą Bolków	14	6590	9	4950	2	2355	13895
5	Bolesławiecki	32	5345	13	5570	7	2965	13880
6	Świdnicki	35	4410	18	4635	16	4160	13205
7	Lubiński	18	5055	11	4595	9	2860	12510
8	Dzierżoniowski	19	4925	12	4530	10	2090	11545
9	Jeleniogórski Grodzki	10	2550	7	4935	11	3820	11305
10	Wałbrzych miasto	16	4135	13	3605	12	3545	11285
11	Polkowicki	8	4960	7	4560	2	1520	11040
12	Kłodzki	37	4670	25	3255	13	2570	10495
13	Lubański	19	4365	10	3995	6	2020	10380
14	Złotoryjski	15	3770	8	2670	2	3120	9560
15	Legnicki Grodzki	10	3220	11	2215	15	3670	9105
16	Jeleniogórski Ziemski	22	4330	10	3755	4	735	8820
17	Wałbrzych (szkoły spoza miasta)	15	4940	8	3465	3	110	8515
18	Lwówecki	16	3345	5	2265	5	1535	7145
19	Ząbkowicki	20	3300	10	1770	6	1775	6845
20	Milicki	11	3695	7	1855	3	1235	6785
21	Oławski	23	3455	10	2515	4	765	6735
22	Trzebnicki	24	2385	12	3090	5	1215	6690
23	Górowski	9	2465	8	1840	2	1215	5520
24	Wrocławski Ziemski	40	2445	17	2510	1	485	5440
25	Wołowski	10	1725	6	1365	6	1025	4115
26	Głogowski	11	1945	9	1180	10	920	4045
27	Średzki	11	1830	9	1050	3	480	3360
28	Legnicki Ziemski	10	1415	6	1145	1	360	2920
29	Strzeliński	10	400	6	785	3	655	1840
30	Jaworski bez gminy Bolków	2	980	3	325	2	255	1560

Rok 2008/2009

Miejsce	Powiat	szkoły podstawowe		gimnazja		szkoły ponadgimnazjalne		razem
		ilość szkół	punkty	ilość szkół	punkty	ilość szkół	punkty	
1	Wrocław grodzki	71	31760	37	30265	22	31460	93485
2	Oleśnicki	28	5665	10	6090	8	5815	17570
3	Zgorzelecki	22	6315	14	5560	7	4075	15950
4	Bolesławiecki	32	6665	13	5240	7	3015	14920
5	Świdnicki	34	5420	18	4875	16	2690	12985
6	Kamiennogórski	10	4835	9	5025	2	2990	12850
7	Lubiński	19	5395	11	4370	9	2750	12515
8	Lubański	19	4770	9	4785	6	2625	12180
9	Polkowicki	14	5435	7	4945	2	1660	12040
10	Kłodzki	33	4970	21	3215	16	3580	11765
11	Jelenia Góra grodzki	10	2895	7	4960	10	3835	11690
12	Wałbrzych miasto	14	4240	14	4245	10	3040	11525
13	Jeleniogórski ziemski	21	5260	10	4465	4	1155	10880
14	Dzierżoniowski	16	4110	12	4100	9	2350	10560
15	Legnica grodzki	11	2730	12	2345	17	4800	9875
16	Złotoryjski	14	3280	8	2825	3	3380	9485
17	Wałbrzych ziemski	14	3720	8	3845	0	0	7565
18	Ząbkowicki	19	3415	10	2195	6	1825	7435
19	Lwówecki	15	2595	5	2605	5	2125	7325
20	Milicki	11	3210	6	1680	3	2080	6970
21	Trzebnicki	24	2590	10	2955	5	1215	6760
22	Wrocławski ziemski	36	2200	17	3915	1	340	6455
23	Oławski	20	2395	9	2255	4	1710	6360
24	Jaworski	13	3000	8	2040	4	780	5820
25	Górowski	10	2130	8	1875	2	935	4940
26	Głogowski	15	2535	10	1185	9	985	4705
27	Wołowski	9	1885	6	1350	6	1425	4660
28	Legnicki ziemski	11	1275	7	1800	1	350	3425
29	Średzki	11	1145	8	880	3	480	2505
30	Strzeliński	5	400	5	760	4	280	1440

Rok 2009/2010

Miejsce	Powiat	szkoły podstawowe		gimnazja		szkoły ponadgimnazjalne		razem
		ilość szkół	punkty	ilość szkół	punkty	ilość szkół	punkty	
1	Wrocław grodzki	70	32065	43	25165	37	28800	86110
2	Zgorzelec	22	6715	14	6605	7	4955	18275
3	Oleśnica	30	6270	10	5225	8	5080	16575
4	Lubin	18	5220	11	6595	9	2515	14330
5	Świdnica	15	4760	10	5440	16	3870	14070
6	Bolesławiec	31	6205	13	4110	7	2750	13065
7	Wałbrzych grodzki	14	4815	14	4670	11	3160	12645
8	Polkowice	9	6320	7	4145	2	1655	12120
9	Kłodzko	36	4345	25	4310	14	3430	12085
10	Kamienna Góra	10	4365	8	4670	2	2875	11910
11	Jelenia Góra grodzki	9	2895	7	4405	10	3900	11200
12	Lubań	16	4880	9	3780	6	2250	10910
13	Legnica grodzki	11	2645	11	3550	18	4515	10710
14	Jelenia Góra ziemski	21	4860	10	4585	4	815	10260
15	Dzierżoniów	17	3995	11	2810	10	3020	9825
16	Złotoryja	11	2655	8	3310	3	3155	9120
17	Lwówek Śląski	16	3305	7	2770	6	2485	8560
18	Jawor	13	3080	7	2635	4	1660	7375
19	Milicz	11	2525	8	1545	3	2755	6825
20	Ząbkowice Śląskie	17	2440	10	2225	6	1795	6460
21	Trzebnica	25	2875	12	2130	5	1210	6215
22	Wałbrzych ziemski	14	3210	7	2875	0	0	6085
23	Wrocław ziemski	32	2435	17	3225	1	400	6060
24	Oława	21	2900	9	1530	4	1275	5705
25	Góra	9	1910	7	2145	2	1380	5435
26	Wołów	12	2205	7	1210	6	1270	4685
27	Głogów	13	2170	9	960	9	1145	4275
28	Legnica ziemski	7	1495	6	1600	1	450	3545
29	Środa Śląska	12	1135	6	320	1	320	1775
30	Strzelin	1	80	3	820	1	515	1415

Rok 2010/2011

Miejsce	Powiat	szkoły podstawowe		gimnazja		szkoły ponadgimnazjalne		razem
		ilość szkół	punkty	ilość szkół	punkty	ilość szkół	punkty	
1	Wrocław grodzki	74	29545	46	23720	39	28605	81870
2	Zgorzelec	20	6340	14	6670	7	4420	17430
3	Lubin	18	5680	11	6115	9	3130	14925
4	Świdnica	22	5630	10	5030	17	3995	14655
5	Oleśnica	27	4540	10	4675	8	3620	12835
6	Bolesławiec	34	5285	13	4345	7	2905	12535
7	Polkowice	11	6305	7	3890	2	1905	12100
8	Kamienna Góra	10	4345	8	4450	2	2775	11570
9	Jelenia Góra grodzki	11	3575	8	4495	10	3125	11195
10	Kłodzko	35	4105	25	3915	14	3170	11190
11	Lubań	19	3890	9	4360	6	2360	10610
12	Dzierżoniów	16	4215	9	2650	9	3415	10280
13	Jelenia Góra ziemski	21	4755	10	4370	4	1005	10130
14	Legnica grodzki	11	2580	12	2995	18	4395	9970
15	Wałbrzych grodzki	14	3330	13	4045	12	2575	9950
16	Lwówek Śląski	15	3840	6	2770	5	2590	9200
17	Złotoryja	15	2715	8	3095	3	3175	8985
18	Jawor	13	3455	8	2960	4	1515	7930
19	Ząbkowice Śląskie	17	2580	10	2515	6	1960	7055
20	Wrocław ziemski	35	2475	19	2975	1	495	5945
21	Wałbrzych ziemski	15	3195	7	2740	0	0	5935
22	Góra	9	2505	7	1800	2	1375	5680
23	Trzebnica	18	2080	10	2285	5	1270	5635
24	Oława	19	2520	8	1485	4	1100	5105
25	Milicz	10	1940	8	1140	3	1745	4825
26	Głogów	13	2505	9	1270	9	990	4765
27	Wołów	10	1355	7	1190	6	820	3365
28	Legnica ziemski	4	1130	3	2000	1	160	3290
29	Środa Śląska	12	1020	9	590	1	320	1930
30	Strzelin	4	650	6	685	3	485	1820

5 d. Współzawodnictwo sportowe szkół

Dziesięć najlepszych szkół województwa dolnośląskiego Rok szkolny 2007/2008

1	SP 46	Wrocław	1300
2	SP 9	Dzierżoniów	1265
3	SP 7	Lubin	1225
4	SP 3	Zgorzelec	1135
5	SP 2	Kamienna Góra	1100
6	SP 4	Bolesławiec	1095
7	SP 1	Kamienna Góra	1095
8	SP 2	Bolesławiec	1089
9	SP	Smolnik	1085
10	SP	Wilków-Osiedle	1080

Sklasyfikowano 589 szkół

1	GM 2	Lubin	1300
2	GM 37	Wrocław	1275
3	GM 1	Polkowice	1260
4	GM	Lwówek Śląski	1200
5	GM 11	Wałbrzych	1175
6	ZGM-ów 3	Dzierżoniów	1170
7	GM 3	Jelenia Góra	1165
8	GM 2	Bolesławiec	1165
9	GM 1	Zgorzelec	1145
10	GM	Olszyna	1095

Sklasyfikowano 337 szkół

1	ZS 22	Wrocław	1380
2	LO	Złotoryja	1300
3	ZS 4	Wrocław	1190
4	ZSZiL 2	Zgorzelec	1180
5	LO III	Wrocław	1155
6	I LO	Legnica	1130
7	ZS	Polkowice	1115
8	I LO	Bolesławiec	1105
9	LO	Zgorzelec	1100
10	ZSZ	Złotoryja	1095

Sklasyfikowano 215 szkół

Rok szkolny 2008/2009

1	SP 46	Wrocław	1325
2	SP	Smolnik	1285
3	SP 7	Lubin	1225
4	SP 3	Zgorzelec	1220
5	SP 3	Bogatynia	1103
6	SP 5	Zgorzelec	1100
7	SP 4	Bolesławiec	1090
8	SP 1	Kamienna Góra	1085
9	SP 1	Polkowice	1070
10	SP	Imbramowice	1065

Sklasyfikowano 580 szkół

1	GM 2	Lubin	1295
2	GM 2	Bolesławiec	1290
3	GM	Lwówek Śląski	1275
4	GM 1	Polkowice	1270
5	GM 1	Bielawa	1255
6	GM 11	Wałbrzych	1250
7	GM 38	Wrocław	1210
8	GM 37	Wrocław	1170
9	GM 3	Jelenia Góra	1155
10	GM 1	Zgorzelec	1125

Sklasyfikowano 335 szkół

1	ZS 22	Wrocław	1420
2	LO	Złotoryja	1310
3	ZS	Polkowice	1250
4	I LO	Legnica	1210
5	ZSZiL	Zgorzelec	1195
6	LO III	Wrocław	1185
7	ZSO	Kamienna Góra	1130
8	ZSP im Mickiewicza	Lubań	1130
9	ZSO	Kłodzko	1100
10	II LO	Lubin	1085

Sklasyfikowano 215 szkół

Rok szkolny 2009/2010

1	SP 46	Wrocław	1355
2	SP	Smolnik	1270
3	SP 7	Lubin	1225
4	SP 50	Wrocław	1220
5	SP 2	Oleśnica	1160
6	SP 72	Wrocław	1142
7	SP 26	Wałbrzych	1140
8	SP 4	Bolesławiec	1135
9	SP 3	Zgorzelec	1105
	SP	Chocianów	1105

Sklasyfikowano 544 szkoły

1	GM 2	Lubin	1375
2	GM 1	Polkowice	1345
3	GM 11	Wałbrzych	1280
4	GM 1	Zgorzelec	1275
5	GM	Lwówek Śląski	1265
6	GM 37	Wrocław	1165
7	GM 3	Jelenia Góra	1100
8	GM 13	Wrocław	1085
9	GM	Szklarska Poręba	1070
10	GM 38	Wrocław	1060

Sklasyfikowano 327 szkół

1	ZS 22	Wrocław	1430
2	ZS	Polkowice	1260
3	ZSZiL	Zgorzelec	1245
4	ZS 4	Wałbrzych	1235
5	LO	Złotoryja	1225
6	LO III	Wrocław	1170
7	ZSP im Mickiewicza	Lubań	1140
8	ZSO 1	Jelenia Góra	1100
9	ZSTiO	Legnica	1090
10	II LO	Lubin	1085

Sklasyfikowano 213 szkół

Rok szkolny 2010/2011

1	SP 7	Lubin	1250
2	SP	Smolnik	1245
3	SP 5	Zgorzelec	1225
4	SSP 72	Wrocław	1200
5	SP 50	Wrocław	1165
6	SP 8	Lubin	1160
7	SP 1	Kamienna Góra	1150
8	SP 11	Jelenia Góra	1120
	SP 46	Wrocław	1120
10	SP 1	Polkowice	1110

Sklasyfikowano 552 szkoły

1	GM 2	Lubin	1355
2	GM 37	Wrocław	1305
	GM 1	Zgorzelec	1305
4	GM 1	Polkowice	1245
5	GM 2	Bolesławiec	1200
6	GM 13	Wrocław	1190
7	GM	Lwówek Śląski	1160
8	GM 3	Jelenia Góra	1150
9	GM 9	Wałbrzych	1145
10	GM 11	Wałbrzych	1133

Sklasyfikowano 330 szkół

1	ZS 22	Wrocław	1350
2	LO	Złotoryja	1280
3	ZS	Polkowice	1265
4	ZSZiL	Zgorzelec	1250
5	ZSP im Mickiewicza	Lubań	1200
6	ZS 4	Wrocław	1195
7	I LO	Legnica	1165
8	LO III	Wrocław	1145
9	II LO	Lubin	1120
10	ZSTiO	Legnica	1105

Sklasyfikowano 217 szkół

5.e. Wyniki Międzyszkolnych Klubów Sportowych województwa dolnośląskiego będących członkami SZS Dolny Śląsk we współzawodnictwie sportowym dzieci i młodzieży w latach 2008 – 2011

– miejsce wśród wszystkich klubów sportowych Dolnego Śląska, ilość punktów

Międzyszkolny Klub Sportowy	2008 r.		2009 r.		2010 r.		2011 r.	
	Miejsce	Punkty	Miejsce	Punkty	Miejsce	Punkty	Miejsce	Punkty
MOS Wrocław	3	549,85	4	576,54	4	460,79	4	417,11
Karkonosze Jelenia Góra-sporty zimowe (do 2010 wspólnie z MKS MOS Karkonosze JG)	4	505,66	5	457,12	5	416,83	5	379,23
Duszniki	6	317,5	7	271,35	8	235,67	25	120,33
Osa Zgorzelec	17	129	29	107,5	13	181,5	15	160,36
Melafir Czarny Bór	37	77,83	48	66,67	20	125	44	69
Echo Twardogóra	79	32,33	37	84,67	49	63,42	69	48
Bolesławia Bolesławiec	22	110,13	23	113,5	28	90,25	24	127,62
MDK "Śródmieście" Wrocław	66	42	81	33	56	61	63	54
MKL 12 Jelenia Góra	46	60	44	72	59	58	35	76
UKN Pod Strużą Miszkowice	72	37,25	49	66	45	67	54	57
9 Dzierżoniów	119	18	203	3	159	9	161	10
Piast Lwówek Śląski	81	32	59	57	51	63	33	80,19
MOS Karkonosze Jelenia Góra	-	-	-	-	82	34,25	129	16,7
Piast Głogów	85	30	145	9,46	210	3	215	3
Gaudia Trzebnica	177	7	103	20,93	104	23	148	12
MUKS Legnica	176	7	128	13	126	15,25	120	19
Aurum Złotoryja	80	32	87	27	134	14	120	19
Olavia Oława	-	-	-	-	-	-	169	9
UKS Jedynka Syców	-	-	-	-	-	-	214	3
Sudety Kamienna Góra	150	12	138	12	101	24	150	12
Razem sklasyfikowanych klubów	248		241		248		251	

5 f. Wykaz imprez sportowo – rekreacyjnych, pozakalendarzowych, popularyzujących szkolną kulturę fizyczną dofinansowywanych ze środków Urzędu Marszałkowskiego za pośrednictwem SZS Dolny Śląsk

Rok 2008

1. SZS Dolny Śląsk Szkolna Liga Lekkoatletyczna – finał ogólnopolski, Wrocław, 19.09.2008 – 432 zawodników
2. SZS Dolny Śląsk Puchar J.Humberta – finał ogólnopolski, Wrocław, 16-17.09.2008, 250 zawodników
3. SZS Dolny Śląsk Turniej halowej piłki nożnej Złoty Karp, Wrocław, 10-17.12.2008, 410 zawodników
4. MKS MDK Śródmieście Wrocław II Kongres Szachowy Jana Zukertrota, Wrocław, 27-28.09.2008, 130 zawodników
5. UKS Jedynka Syców XIII Memoriał im. Krakowskiego – siatkówka, Syców, 15.03.2008, 240 zawodników
6. MKS Osa Zgorzelec Memoriał M. Krajewskiego – koszykówka, Zgorzelec, 26-28.09.2008, 60 zawodniczek
7. MKS Osa Zgorzelec Memoriał M. Kordy – LA, Zgorzelec, 29.09.2008, 100 zawodników
8. MKL 12 Jelenia Góra XXX Międzynarodowy Wielomecz Młodzików LA, Jelenia Góra, 13.09.2008, 160 zawodników
9. MKS Karkonosze Jelenia Góra Turniej Koszykówki Basket2008, Jelenia Góra, 6-8.06.2008, 120 zawodniczek
10. MKS Sudety Kamienna Góra XXV Ogólnopolski Sprawdzian Biegowy – narty, Kamienna Góra, 4.10.2008, 300 zawodników
11. MKS Piast Lwówek Śl. II Lwówecki Sprawdzian Przetajowy, Lwówek Śląski, 11.10.2008, 150 zawodników
12. UKN Melafir Czarny Bór X Puchar Melafiru w biathlonie letnim, Czarny Bór, 6.06.2008, 120 zawodników
13. UKN Melafir Czarny Bór XXIX Bieg Krasnali – narty, Czarny Bór, 6.06.2008, 220 zawodników
14. MKS Olavia Międzynarodowy Turniej Kadetów – siatkówka, Oława, 13.09.2008, 70 zawodników
15. MKS Olavia XIII Oławski Bieg Skrzata, Oława, 31.05.2008, 740 uczestników
16. MUKS Legnica Czwartek Lekkoatletyczny z Gwiazdą, Legnica, 15.05.2008, 250 zawodników
17. MKS Bolesławia Memoriał S. Merdasa w rzutach LA, Bolesławiec, 12.04.2008, 90 zawodników
18. UKS 9 Dzierżoniów Ogólnopolski Turniej Młodzików – piłka ręczna, Dzierżoniów, 9-11.05.2008, 120 zawodników

RAZEM 3.862

Rok 2009

1. SZS Dolny Śląsk Finał Ogólnopolski Szkolnej Ligi Lekkoatletycznej, Wrocław, 23-24.09.2009 – 417 zawodników
 2. SZS Dolny Śląsk Turniej Halowej Piłki Nożnej Złoty Karp, Wrocław, 1-15.12.2009, 300 zawodników
 3. UKS 1 Syców XIII Memoriał im. Krakowskiego siatkówka, Syców, 27.03.2009 – 210 zawodników
 4. MKS MOS Karkonosze Jelenia Góra Turniej koszykówki Basket 2009, Jelenia Góra, 26-28.09.2009, 80 zawodniczek
 5. UKN Pod Strużą Miskowice XXVI Ogólnopolski Sprawdzian Biegowy, Lubawka, 10.10.2009, 225 zawodników
 6. MKS Piast Lwówek Śląski VII Wtorek z lekką Atletyką, Lwówek Śląski, 10.05.2009, 185 zawodników
 7. MKS Piast Lwówek Śląski III Lwówecki Sprawdzian Przełajowy, Lwówek Śląski, 28.03.2009, 190 zawodników
 8. UKN Melafir Czarny Bór XI Puchar Melafiru, Czarny Bór, 3.10.2009, 1000 zawodników
 9. UKN Melafir Czarny Bór XXX Bieg Narciarski Krasnali, Czarny Bór, 14.02.2009, 1200 zawodników
 10. MKS Olavia Międzynarodowy Turniej młodzików w Siatkówce, Oława 13.09.2009, 90 zawodników
 11. MKS Olavia XIII Oławski Bieg Skrzata, Oława, 30.05.2009, 909 zawodników
 12. SZS Dolny Śląsk Bieg „ Słowacki na Słowackiego „, Wrocław, 5.05.2009, 300 zawodników
 13. MKS Bolesławia Memoriał S.Merdasa w rzutach LA, Bolesławiec, 17.04.2009, 110 Zawodników
- RAZEM 5.216**

Rok 2010

1. MKS Osa Zgorzelec XXI Ogólnopolski Memoriał Mieczysława Krajewskiego w Koszykówce- Zgorzelec, 23-26 wrzesień 2010 – 72 zawodniczeki
2. MOS Zgorzelec Międzynarodowe Zawody LA „ O uśmiech dziecka „ Zgorzelec, 15.06.2010 – 579 zawodników
3. MUKN „ Pod Strużą „ Miskowice XXVIII Sprawdzian Biegowy Szkół i sekcji narciarskich, Lubawka, 2.10.2010 – 229 zawodników
4. MKS Aurum Złotoryja LA I Bieg Szlakiem Wygasłych Wulkanów, Złotoryja, 19.06.2010 – 275 zawodników
5. UKS Jedyńka Syców XV Memoriał Józefa Krakowskiego siatkówka młodziczek, młodzików i juniorów, Syców, 27.03.2010 – 150 zawodników
6. UKS Jedyńka Syców Ogólnopolski Turniej Mini Siatkówki chłopców, Syców, 15.01. 2010 – 100 zawodników
7. MUKS Legnica XII Czwartek LA z Gwiazdą, Legnica, 28.05.2010 – 150 zawodników
8. MKS Piast Lwówek Śląski IV Lwówecki Sprawdzian Przełajowy, Lwówek Śląski, 20.03. 2010 – 175 zawodników
9. MKS Piast Lwówek Śląski VIII Wtorek z LA, Lwówek Śląski, cykl imprez 6,24.03. i 9.05.2010 – 250 zawodników
10. MKS Bolesławia IV Memoriał im. Stanisława Merdasa, Bolesławiec, 10.04. 2010 – 100 zawodników
11. UKN Melafir Czarny Bór Bieg Krasnali, 17.01.2010, Czarny Bór – 500 osób
12. UKN Melafir Czarny Bór Puchar UKN Melafir, 9.10.2010, Czarny Bór – 300 osób
13. Legnicki SZS V Międzynarodowy Festiwal Piłki Ręcznej „ Lion Cup „ Legnica, 4-6.06.2010 – 304 zawodników
14. SZS Dolny Śląsk Turniej mini piłki nożnej Złoty Karp, Wrocław, 4-11.12.2010 – 200 zawodników
15. MKS Olavia Międzynarodowy Turniej Kadetów i Młodzików w Siatkówce, Oława, 12.06.2010 – 82 zawodników
16. MKS Olavia XIV Oławski Bieg Skrzatów, Oława, 29.05.2010 – 1065 zawodników
17. MKS MOS Karkonosze Jelenia Góra Międzynarodowy Turniej Koszykówki Dziewcząt – Polska – Basket- Jelenia Góra 2010, Jelenia Góra, 17-19.09.2010- 60 zawodniczek

RAZEM 4.281

Rok 2011

1. MKS Osa Zgorzelec XXII Ogólnopolski Memoriał Mieczysława Krajewskiego w Koszykówcze- Zgorzelec, 23-24.09. 2011 - 80 zawodniczek
2. MKS Osa Zgorzelec Międzynarodowe Memoriał LA Wilhelma Nowickiego Zgorzelec,30.04. 2011 – 500 zawodników
3. MUKN „ Pod Strużą „ Miskowice XXVIII Sprawdzian Biegowy Szkół i sekcji narciarskich, Lubawka, 2.10.2011 – 242 zawodników
4. UKS Jedyńka Syców XVI Memoriał Józefa Krakowskiego siatkówka młodzików i kadetek, Syców, 26.03.2011 – 180 zawodników
5. UKS Jedyńka Syców IV Ogólnopolski Turniej Mini Siatkówki chłopców, Syców, 28.01. 2011 – 144 zawodników
6. MUKS Legnica XIII Czwartek LA z Gwiazdą, Legnica, 1.06..2011 – 140 zawodników
7. MKS Piast Lwówek Śląski V Lwówecki Sprawdzian Przelajowy, Lwówek Śląski, 26.03. 2011 – 400 zawodników
8. MKS Bolesławia V Lekkoatletyczny Memoriał im. Stanisława Merdasa, Bolesławiec, 17.04. 2011 – 176 zawodników
9. UKN Melafir Czarny Bór XXXIII Narciarski Bieg Krasnali, 17.01.2011 – 237 zawodników
10. UKN Melafir Czarny Bór XXII Puchar UKN Melafir w biathlonie letnim, 8.10.2011 – 87 zawodników
11. Legnicki SZS VI Międzynarodowy Festiwal Piłki Ręcznej „ Lion Cup „ Legnica, 17-19.06 2011 – 429 zawodników
12. SZS Dolny Śląsk Turniej mini piłki nożnej Złoty Karp, Wrocław, 9-17.12. 2011 – 198 zawodników
13. MKS Olavia Oława Grand Prix Mini siatkówka chłopców, Oława, 10.12. 2011 – 253 zawodników
14. MKS Olavia Oława XV Oławski Bieg Skrzata, Oława, 28.05.2011 – 995 zawodników
15. MKS MOS Karkonosze Jelenia Góra XIV Międzynarodowy Turniej Koszykówki Dziewcząt – Polska – Basket- Jelenia Góra 2011, Jelenia Góra, 9-11.09. 2011 – 100 zawodniczek
16. MOS Jelenia Góra Turniej Gier i Zabaw klas I - III, Jelenia Góra, 25.05.2011 – 360 zawodników

RAZEM 4.697

5.g. Działalność szkoleniowa wśród nauczycieli, młodzieży i działaczy SZS

Rok 2008

1. Szkolenie Młodzieżowych Sędziów LA – Zgorzelec, 09.-10.2008 – 76 uczestników
2. Szkolenie Młodzieżowych Sędziów LA – Jelenia Góra, 11-12.2008 – 30 uczestników
3. Szkolenie Młodzieżowych Organizatorów Sportu - Głuchołazy, 9-13.11.2008 – 51 uczestników
4. Szkolenie współpracowników PSZS – Wrocław, 29.03.2008 – 90 osób
5. Szkolenie współpracowników PSZS – Wrocław, 17.06.2008 – 40 osób
6. Szkolenie pracowników Starostw Powiatowych – Karpacz, 24-25.11.2008 – 50 uczestników
7. Ogólnopolskie szkolenie działaczy SZS – Ustka, 29.09.-1.10.2008 – 5 uczestników
8. II Forum Oświatowe – Wrocław, 31.03.2008, 120 uczestników
9. III Forum Oświatowe – Wrocław, 6.10.2008 – 140 uczestników
10. Szkolenie MSS – siatkówka – Wrocław, 02.2008 – 16 uczestników
11. Szkolenie współpracowników PSZS – Wrocław, 29.08.2008 – 40 osób
12. Konferencja „Przeciwdziałanie poprzez sport agresji „ – Warszawa, 5.11.2008 – 1 osoba
13. Szkolenie „Nowa podstawa programowa „ – Opole, 14.11.2011 – 1 osoba
14. Szkolenie „Nowa podstawa programowa „ – Wojcieszycy, 16 – 17.11.2008 – 5 osób
15. Konferencja szkoleniowa Polskiej federacji Sportu – Spała, 20-21.11.2008 – 2 osoby

RAZEM 667

Rok 2009

1. Szkolenie MSS Koszykówka – Lubin, 03.-04.2009 – 21 uczestników
2. Szkolenie MSS Piłka Ręczna – Jelenia Góra, 04.-06.2009 – 26 uczestników
3. Szkolenie MSS Siatkówka – Wrocław, 21-28.10.2009 – 18 uczestników
4. Szkolenie Młodzieżowych Organizatorów Sportu – Głuchołazy, 7-11.11.2008 – 70 uczestników
5. Szkolenie współpracowników PSZS – Wrocław, 26.06.2009 – 33 osoby
6. Szkolenie współpracowników PSZS – Wrocław, 27.08.2008 – 50 osób
7. Szkolenie pracowników Starostw Powiatowych – Duszniki Zdrój, 6-7.11.2009 – 58 osób
8. Ogólnopolskie szkolenie działaczy SZS – Polańczyk, 4-8.10.2009 – 4 osoby
9. Szkolenie „Możliwości finansowania bazy sportowej „ – Świeradów Zdrój, 16-17.04.2009 – 1 osoba

RAZEM 281

Rok 2010

1. Kurs Młodzieżowego Sędziego Sportowego i Młodzieżowego Organizatora Sportu dla uczniów szkół ponadgimnazjalnych – Głuchołazy, listopad 2010 – 50 osób
2. Kursy Młodzieżowego Sędziego Sportowego FIO dla uczniów szkół gimnazjalnych i ponadgimnazjalnych, rozpoczęte i zakończone w 2010 – 140 osób
 - siatkówka – Wrocław, Oława
 - piłka nożna – Brzeg Dolny, Bolesławiec, Polkowice
 - koszykówka – Wałbrzych
 - piłka ręczna - Legnica
3. Kursy Młodzieżowego Sędziego Sportowego FIO dla uczniów szkół gimnazjalnych i ponadgimnazjalnych rozpoczęte w 2010, które będą kontynuowane w 2011 roku – 120 osób
 - koszykówka – Zgorzelec
 - lekka atletyka – Jelenia Góra, Oleśnica
 - piłka ręczna – Świdnica, Głogów
 - siatkówka - Złotoryja
4. IV Forum Oświatowe – Wrocław, 27.03.2010 – 158 osób
5. Konferencja szkoleniowa dla nauczycieli edukacji wczesnoszkolnej realizujących program SPRAWNY DOLNOŚLĄZACZEK – Wrocław, 16.09.2010 – 160 osób

6. Konferencja szkoleniowa dla koordynatorów gminnych i powiatowych SZS w województwie dolnośląskim – Wrocław, 24.06. 2010 – 45 osób
7. Konferencja szkoleniowa dla koordynatorów gminnych i powiatowych SZS w województwie dolnośląskim – Wrocław, 6.09.2010 – 50 osób
8. Konferencja szkoleniowa dla koordynatorów powiatowych działalności SZS i pracowników Starostw Powiatowych odpowiedzialnych za sprawy kultury fizycznej – Przesieka, 12-13.11. 2010 – 45 osób

RAZEM 768

Rok 2011

1. Kursy Młodzieżowego Sędziego Sportowego FIO dla uczniów szkół gimnazjalnych i ponadgimnazjalnych rozpoczęte w 2010 i kontynuowane w 2011 roku – 120 osób
 - koszykówka – Zgorzelec
 - lekka atletyka – Jelenia Góra, Oleśnica
 - piłka ręczna – Świdnica, Głogów
 - siatkówka – Złotoryja
2. Kursy Młodzieżowego Sędziego Sportowego FIO dla uczniów szkół gimnazjalnych i ponadgimnazjalnych rozpoczęte i zakończone w 2011 roku – 244 osoby
 - piłka nożna – Ciechów, Strzelin
 - lekka atletyka – Oława, Wrocław, Zgorzelec
 - koszykówka – Polkowice, Kłodzko, Jawor
 - siatkówka – Lubań, Kamienna Góra, Syców
 - piłka ręczna – Wrocław
3. V Forum Oświatowe – Wrocław, 9.04.2011 – 215 uczestników
4. Konferencja szkoleniowa dla koordynatorów gminnych i powiatowych SZS w województwie dolnośląskim – Wrocław, 28.06. 2011 – 40 osób
5. Konferencja szkoleniowa dla koordynatorów gminnych i powiatowych SZS w województwie dolnośląskim – Wrocław, 31.08. 2011 – 46 osób
6. Konferencja szkoleniowa dla koordynatorów powiatowych działalności SZS i pracowników Starostw Powiatowych odpowiedzialnych za sprawy kultury fizycznej – Brzeg Dolny , 4-5.11. 2011 – 50 osób
7. Ogólnopolskie szkolenie działaczy SZS – Kozienice, 27-30.10.2011 – 7 osób
8. Konferencja szkoleniowa dla nauczycieli edukacji wczesnoszkolnej realizujących program SPRAWNY DOLNOŚLĄZACZEK – Wrocław, 10.06.2011 – 140 osób
9. Konferencje szkoleniowe dla nauczycieli edukacji wczesnoszkolnej realizujących program SPRAWNY DOLNOŚLĄZACZEK – rozpoczęcie działania punktów konsultacyjnych – Wrocław, Świdnica, Jelenia Góra, Lubin – 10.-11.2011 – 178 osób

RAZEM 1.040



5.h. Programy Animator Sportu Dzieci i Młodzieży i Animator Sportu Dzieci Niepełnosprawnych

Dane dotyczące ilości wniosków nadesłanych, osób realizujących program i ilości uczestników zajęć programu Animator Sportu Dzieci i Młodzieży

l.p	nazwa	po zatwierdzeniu przez Komisję	po zakończeniu edycji
I edycja 2008			
1	Liczba nadesłanych wniosków:	324	324
2	Zakwalifikowanych	258	258
3	Rezerwa:	10	10
4	Odrzuconych:	56	56
5	Ilość uczestników zajęć		5030
II edycja 2008			
1	Liczba nadesłanych wniosków:	295	295
2	Zakwalifikowanych	258	258
3	Rezerwa:	10	10
4	Odrzuconych:	27	27
5	Ilość uczestników zajęć		5493
I edycja 2009			
1	Liczba nadesłanych wniosków:	319	319
2	Zakwalifikowanych	258	258
3	Rezerwa:	22	22
4	Odrzuconych:	39	39
5	Ilość uczestników zajęć		5430
II edycja 2009			
1	Liczba nadesłanych wniosków:	344	344
2	Zakwalifikowanych	258	258
3	Rezerwa:	10	10
4	Odrzuconych:	76	76
5	Ilość uczestników zajęć		5367
I edycja 2010			
1	Liczba nadesłanych wniosków:	348	348
2	Zakwalifikowanych	255	255
3	Rezerwa:	9	9
4	Odrzuconych:	84	84
5	Ilość uczestników zajęć		5279
II edycja 2010			
1	Liczba nadesłanych wniosków:	297	297
2	Zakwalifikowanych	255	255
3	Rezerwa:	12	12
4	Odrzuconych:	30	30
5	Ilość uczestników zajęć		5199
I edycja 2011			
1	Liczba nadesłanych wniosków:	349	349
2	Zakwalifikowanych	224	224
3	Rezerwa:	15	
4	Odrzuconych:	110	125
5	Ilość uczestników zajęć		4574

II edycja 2011			
1	Liczba nadesłanych wniosków:	281	281
2	Zakwalifikowanych	227	227
3	Rezerwa:	15	15
4	Odrzuconych:	39	39
5	Ilość uczestników zajęć		4629

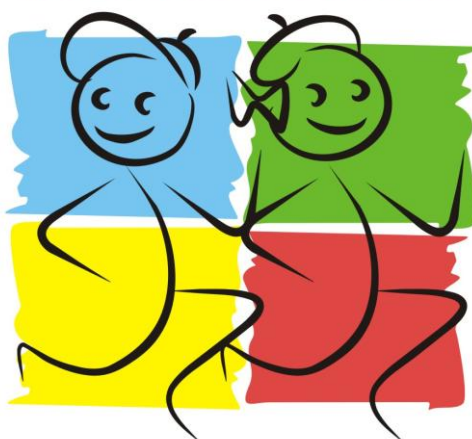
Dane dotyczące ilości wniosków nadesłanych, osób realizujących program i ilości uczestników zajęć programu Animator Sportu Osób Niepełnosprawnych

l.p	nazwa	po zatwierdzeniu przez Komisję	po zakończeniu edycji
I edycja 2008			
1	Liczba nadesłanych wniosków:	15	15
2	Zakwalifikowanych	15	15
3	Rezerwa:	0	0
4	Odrzuconych:	0	0
5	Ilość uczestników zajęć		195
II edycja 2008			
1	Liczba nadesłanych wniosków:	16	16
2	Zakwalifikowanych	15	15
3	Rezerwa:	0	0
4	Odrzuconych:	1	1
5	Ilość uczestników zajęć		184
I edycja 2009			
1	Liczba nadesłanych wniosków:	20	20
2	Zakwalifikowanych	20	20
3	Rezerwa:	0	0
4	Odrzuconych:	0	0
5	Ilość uczestników zajęć		224
II edycja 2009			
1	Liczba nadesłanych wniosków:	21	21
2	Zakwalifikowanych	21	21
3	Rezerwa:	0	0
4	Odrzuconych:	0	0
5	Ilość uczestników zajęć		250
I edycja 2010			
1	Liczba nadesłanych wniosków:	21	21
2	Zakwalifikowanych	18	18
3	Rezerwa:	0	0
4	Odrzuconych:	3	3
5	Ilość uczestników zajęć		202
II edycja 2010			
1	Liczba nadesłanych wniosków:	20	20
2	Zakwalifikowanych	18	18
3	Rezerwa:	0	0
4	Odrzuconych:	2	2
5	Ilość uczestników zajęć		218

I edycja 2011			
1	Liczba nadesłanych wniosków:	18	18
2	Zakwalifikowanych	18	18
3	Rezerwa:	0	0
4	Odrzuconych:	0	0
5	Ilość uczestników zajęć		206
II edycja 2011			
1	Liczba nadesłanych wniosków:	21	21
2	Zakwalifikowanych	18	18
3	Rezerwa:	3	3
4	Odrzuconych:	0	0
5	Ilość uczestników zajęć		189



SPRAWNY DOLNOŚLĄZACZEK



5.i. Program Trener Gminny

Program trener Gminny jest realizowany od 2008 roku z funduszy przekazywanych przez Ministerstwo Sportu i Turystyki w ramach konkursu na „Zajęcia Sportowo – Rekreacyjne dla Uczniów „ oraz przez Urząd Marszałkowski Województwa Dolnośląskiego z konkursu na „Upowszechnianie sportu w środowisku wiejskim na poziomie wojewódzkim, w tym organizacja na Dolnym Śląsku szkolenia i współzawodnictwa sportowego dzieci i młodzieży „

ILOŚCI UCZESTNIKÓW ZAJĘĆ TRENERÓW GMINNYCH W 2009 ROKU

Lp	Miejsce pracy	imię i nazwisko trenera	kwiecień	maj	czerwiec	lipiec	sierpień	wrzesień	październik	suma
1	Kotla	Tadeusz Bielecki	166	350	568	778	804	484	375	3525
2	Kamieniec Ząbkowicki	Arkadiusz Bochowicz	173	611	637	664	624	623	418	3750
3	Cieszków	Piotr Borowczyk	129	312	306	292	231	267	373	1910
4	Lubań	Piotr Bortko	88	169	176	203	121	131	95	983
5	Mściwojów	Dariusz Brzyk	115	353	394	233	226	357	315	1993
6	Marciszów	Sławomir Celt	600		445	402	465	445	376	2733
7	Kamieniec Ząbkowicki	Grzegorz Czachor	139	333	388	336	378	356	264	2194
8	Ciepłowod	Wojciech Fajkowski	217	484	391	499	232	342	422	2587
9	Marcinowice	Wiesław Faluta	178	506	354	436	314	376	217	2381
10	Niechlów	Bartłomiej Hebel	526		354	404	441	457	398	2580
11	Lubań	Magda Kachniarz	120	287	139	283	127	175	150	1281
12	Dziadowa Kłoda	Krzysztof Kazimierzak	484		565	418	394	223	206	2290
13	Łagiewniki	Radosław Kireńczuk	250		176	188	191	198	170	1173
14	Dziadowa Kłoda	Halina Konieczna	162	415	331	299	283	266	196	1952
15	Mysłakowice	Artur Kraiński	461		338	314	276	288	246	1923
16	Mysłakowice	Grzegorz Kuczaj	1118		382	518	487	370	434	3309
17	Prusice	Gracjan Lewizorowicz	402		285	172	101	484		1444
18	Gromadka	Adam Łukasiewicz	216	711	535	561	182	434	438	3077
19	Stare Bogaczowice	Lesław Nogawka	190	433	478	347	417	496	378	2739
20	Krotoszyce	Roman Pietras	428		193	156	263	454		1494
21	Złotoryja	Paulina Ruta-Kaczmarek	123	566	424	348	474	255	239	2429
22	Kostomłoty	Stanisław Siekierski/ Iwo Iwaszków	491		382	206	220	201	152	1652
23	Wińsko	Radosław Sroka	355		329	235	212	363	297	1791
24	Wleń	Kamil Ugrynowicz	94	301	270	365	298	415	304	2047
25	Borów	Waldemar Werba	141	504	448	423	258	497	487	2758
26	Rudna	Ryszard Węgrzyn	429		229	317	316	138	115	1544
27	Oława	Mariola Wierzyk	194	581	796	717	730	731	558	4307
28	Lewin Kłodzki	Jerzy Wiśniewski	769		512	450	421	545	516	3213
29	Sulików	Jacek Wujec	52	240	526	207	300	309	288	1922
RAZEM										66981

ILOŚCI UCZESTNIKÓW ZAJĘĆ TRENERÓW GMINNYCH W 2010 ROKU

lp	Miejsce pracy	Imię, nazwisko	kwiecień	maj	czerwiec	lipiec	sierpień	wrzesień	październik	suma
1	Gromadka,	Adam Łukasiewicz	264	490	604	505	384	226	205	2678
2	Mysłakowice,	Grzegorz Kuczaj	145	333	371	429	499	426	239	2442
3	Kamienna Góra,	Bartosz Sobota	181	356	320	406	392	406	206	2267
4	Lubań,	Magda Kachniarz	283		238	291	226	245	186	1469
5	Mirsk,	Radosław Mularczyk	140	428	365	324	259	331	293	2140
6	Wleń,	Witold Szczurek	152	446	326	306	276	275	121	1902
7	Łagów,	Tadeusz Malczyk	307	430	405	190	251	373	142	2098
8	Kotla,	Tadeusz Bielecki	242	414	632	437	428	522	256	2931
9	Góra,	Piotr Brojek	72	210	267	130	220	250	186	1335
10	Budziszów Wielki,	Jan Gagat	191	368	357	115	138	515	349	2033
11	Jawor,	Radosław Pokrywa	191	259	363	205	172	348	165	1703
12	Chobienia	Joanna Bagińska	127	325	445	368	476	285	196	2222
13	Chocianów,	Jarosław Mołodyński	274	259	344	470	328	812	239	2726
14	Złotoryja,	Mateusz Galanowski	146	271	241	225	223	231	84	1421
15	Złotoryja,	Paulina Ruta-Kaczmarek	108	307	206	159	263	297	265	1605
16	Lewin Kłodzki,	Jerzy Wiśniewski	366	988	501	622	535	577	335	3924
17	Pszemno,	Janusz Kondracki	362	249	452	301	377	390	172	2303
18	Boguszów-Gorce,	Karolina Głębocka	250	262	365	332	145	261	130	1745
19	Kamieniec Ząbkowicki i Ożary	Arkadiusz Bochowicz	574	583	614	513	503	566	307	3660
20	Budzów	Iwona Pietrzak	482	180	334	276	253	283	157	1965
21	Milicz,	Roman Danilewicz	187	748	586	549	467	660	426	3623
22	Bierutów,	Michał Kozłowski	101	296	343	271	246	234	113	1604
23	Oława,	Krzysztof Wierzbicki	70	190	243	275	283	214	77	1352
24	Bystrzyca Oławska	Mariola Wierzyk	428	742	812	800	677	804	378	4641
25	Strzelin,	Jerzy Put	156	355	484	267	179	294	183	1918
26	Ciechów,	Sławomir Samiec-Talar	142	249	206	140	215	191	178	1321
27	Wińsko,	Dariusz Łeśko	230	546	615	424	559	492	268	3134
28	Pasikowice i Siedlec,	Jerzy Wojtasik	287	488	813	643	643	639	320	3833
29	Polakowice	Bartosz Kubicki	211	292	202	139	155	249	166	1414
RAZEM										67409

ILOŚCI UCZESTNIKÓW ZAJĘĆ TRENERÓW GMINNYCH W 2011 ROKU

Lp	Miejsce pracy	Imię, nazwisko	kwiecień	maj	czerwiec	lipiec	sierpień	wrzesień	październik	SUMA
1	Bolesławiec	Kujawa Przemysław	270	481	489	422	430	298	181	2571
2	Kotla	Zdzisław Stachów	235	579	597	671	709	699	392	3882
3	Góra	Małyszczuk Włodzisław	212	345	360	238	300	295	133	1883
4	Jawor	Wawoczny Leszek	139	342	459	443	413	380	121	2297
5	Jeżów Sudecki	Brykner Zenon	322	451	480	533	496	598	295	3175
6	Mysłakowice	Kuczaj Grzegorz	222	469	502	482	472	449	222	2818
7	Marciszów	Celt Sławomir	234	395	390	329	310	404	331	2393
8	Lewin Kłodzki	Wiśniewski Jerzy/ Dawid Krawczyk	232	475	563	504	551	500	377	3202
9	Krotoszyce	Ruczowska Aleksandra	142	279	223	183	0	0	0	827
10	Lubań	Moryto Magda	119	250	248	270	275	323	195	1680
11	Lubin	Nykiewicz Marcin	211	400	357	344	289	331	192	2124
12	Wleń	Kamil Ugrynowicz	197	428	517	419	433	381	201	2576
13	Milicz	Danilewicz Roman	382	1164	756	901	679	583	200	4665
14	Bierutów	Kozłowski Michał	109	138	241	226	244	216	140	1314
15	Oława	Wierzbicki Krzysztof/ Ewelina Frączek	81	254	196	99	230	298	128	1 286
16	Oława	Dmytruszyńska Iwona/Mariola Wierzyk	280	521	420	404	469	560	404	3058
17	Gaworzyce	Ziomek Izabela	248	422	398	438	414	387	244	2551
18	Wiązów	Pszon Adam	320	615	551	377	273	525	256	2917
19	Świdnica	Kondracki Janusz	218	407	382	463	467	453	245	2635
20	Żmigród	Lewizorowicz Gracjan/ Krzysztof Popadeńczuk	133	525	794	529	593	598	440	3612
21	Mieroszów	Turkowicz Dariusz/ Tomasz Czerwonka	196	624	550	404	381	670	315	3140
22	Wińsko	Sroka Radosław	130	294	408	265	269	316	188	1870
23	Żórawina	Kubicki Bartosz	145	271	248	188	180	280	166	1478
24	Ząbkowice Śl.	Kupiec Piotr	122	266	305	327	314	239	145	1718
25	Zgorzelec	Jurewicz Gerard	135	324	266	183	201	227	161	1497
RAZEM									61169	

5.j. Program Animator Moje Boisko – Orlik 2012

Program realizowany od 2009 roku z funduszy przekazywanych na ten cel przez Ministerstwo Sportu i Turystyki za pośrednictwem Zarządu Głównego Szkolnego Związku Sportowego.

W ramach programu dofinansowujemy koszt zatrudnienia na boisku Orlik Animatora. Dofinansowanie wynosi 1.000 zł miesięcznie, taką samą kwotę deklaruje i wypłaca jednostka samorządu terytorialnego – właściciel Orlika. Program trwa w miesiącach marzec – listopad.

W ramach programu oprócz 160 godzin zajęć miesięcznie organizowany są dodatkowe programy w tym: Ferie na Orliku w roku 2011 oraz Turniej Piłki Nożnej Dziewcząt i Chłopców o Puchar Premiera Donalda Tuska w roku 2010 i 2011

Podsumowanie "ORLIK" w latach 2009-2011	ORLIK 2009	ORLIK 2010	ORLIK 2011
Liczba Animatorów	42	114	175
Liczba przeprowadzonych imprez	1385	2930	3271
Liczba uczestników łączna	250238	616293	1108491
Liczba uczestników z podziałem:			
Dzieci ze Szkół Podstawowych:			
Dziewczęta	18454	41583	82338
Chłopcy	63554	151399	276683
Razem	82008	192982	359021
Młodzież Gimnazjalna:			
Dziewczęta	15689	36351	66221
Chłopcy	60273	141595	241269
Razem	75962	177946	307430
Młodzież Ponadgimnazjalna:			
Dziewczęta	7544	20076	39687
Chłopcy	38637	102657	180320
Razem	46181	122733	220007
Osoby dorosłe:			
Kobiety	3139	11041	22179
Mężczyźni	42948	111591	198399
Razem	46087	122632	222033
Osoby niepełnosprawne:			
Dziewczęta			714
Chłopcy			1460
Kobiety			300
Mężczyźni			580
Razem			3064
Osoby korzystające z boiska ORLIK systematycznie (min.1 raz w tygodniu)			
Dzieci i młodzież			193130
Osoby dorosłe			71850
Osoby niepełnosprawne			967
Razem korzystających systematycznie			265947

5.k. Program Sprawny Dolnoślązaczek

Przygotowania do realizacji Programu Sprawny Dolnoślązaczek rozpoczęliśmy w 2010 roku. Od 1.09.2010 przez cały rok szkolny 2010/2011 program był realizowany w 160 szkołach podstawowych z udziałem 600 klas i ok. 13.000 dzieci. Na zakończenie I edycji programu przeszło 9.000 dzieciom zostały wręczone specjalne dyplomy i nagrody potwierdzające zdobycie tytułu SPRAWNY DOLNOŚLĄZACZEK. Program w roku szkolnym 2010/2011 wspierali finansowo Urząd Marszałkowski Województwa Dolnośląskiego oraz sponsorzy: Bank Zachodni WBK i Telefonía Dialog.

Od 1.09.2011 ruszyła druga edycja programu do której zgłosiło się 130 szkół i ponad 12.000 dzieci. Powołano 4 punkty konsultacyjne w: Świdnicy, Jeleniej Górze, Lubinie i Wrocławiu. Ogłosiliśmy także konkurs na projekt edukacyjny dostosowujący zajęcia wychowania fizycznego w klasach I – III do programu Sprawny Dolnoślązaczek i nowej podstawy programowej.

W trakcie I edycji wydaliśmy 2 Poradniki dla nauczycieli realizujących program, w II edycji w planie jest wydanie Numeru 3.

WYKAZ SZKÓŁ ZGŁOSZONYCH DO PROGRAMU " SPRAWNY DOLNOŚLĄZACZEK "

Rok szkolny 2010/2011

Rok szkolny 2011/2012

Ip	Szkoła	klasy I		klasy II		klasy III		Ip	Szkoła	klasy I		klasy II		klasy III	
		klas	dzieci	klas	dzieci	klas	dzieci			klas	dzieci	klas	dzieci	klas	dzieci
1	NSP Karpacz	2	19	2	17	2	17	1	KSP Wiry	1	13	1	10	1	12
2	Pol-Niem SP Wrocław	1	15	1	12	1	12	2	NSP Karpacz	2	17	2	19	2	15
3	SP Sigma Wrocław	1	15	1	15	1	15	3	Pol-Niem SP Wrocław	1	11	1	19	1	13
4	SOSW Milicz	1	9					4	SP Sigma Wrocław	1	7	1	2	1	12
5	SP 1 Boguszów-G.	3	58	3	61	3	65	5	SOSW Milicz	1	1	1	2	1	4
6	SP 1 Brzeg Dolny	1	19	1	25	1	26	6	SP 1 Boguszów-Gorc	3	65	2	55	3	60
7	SP 1 Góra	4	87	4	92	4	97	7	SP 1 Kamieniec Ząbk	2	41	2	53	2	46
8	SP 1 Kamieniec Ząbk.	2	51	2	45			8	SP 1 Kamienna Góra	2	48	4	88	4	98
9	SP 1 Kamienna Góra	2	47	3	75	2	40	9	SP 1 Katy Wr	3	82	3	57	3	66
10	SP 1 Katy Wr.	3	64	1	22	3	59	10	SP 1 Olszyna	1	17	1	8	1	11
11	SP 1 Lubin	1	20	1	20	1	20	11	SP 1 Oława	2	40	2	44	2	41
12	SP 1 Olszyna	1	12	1	12	1	8	12	SP 1 Piechowice			2	41		
13	SP 1 Oława	2	46	2	46	2	43	13	SP 1 Pieńsk	4	86	4	70		
14	SP 1 Pieńsk	4	75					14	SP 1 Polkowice			2	42		
15	SP 1 Sobótka	2	51	2	55	2	42	15	SP 1 Syców	3	72	3	61	2	51
16	SP 1 Syców	3	60	2	50	2	50	16	SP 1 Świeradów Zdr	1	27	2	33	2	28
17	SP 1 Świeradów Zdr	2	30	2	28	1	21	17	SP 1 Wrocław	4	108	4	102	4	94
18	SP 1 Wrocław	4	112	4	112			18	SP 1 Złotoryja	2	45	2	41	3	76
19	SP 1 Złotoryja	1	24	1	26	1	22	19	SP 10 Bielawa	2	57	3	84	1	25
20	SP 10 Bielawa	1	29	1	28	1	25	20	SP 10 Głogów	4	108	4	102	5	120
21	SP 10 Głogów	4	102	5	129	4	106	21	SP 10 Legnica	2	61	1	31	3	68
22	SP 10 Legnica	1	28	1	24	1	24	22	SP 105 Świdnica	2	50	2	52	3	53
23	SP 105 Świdnica	2	52	3	58	2	47	23	SP 113 Wrocław			2	48	3	62
24	SP 113 Wrocław	1	24	2	37			24	SP 12 Lubin	3	72	2	35	2	51
25	SP 12 Lubin	2	31	2	54	2	41	25	SP 12 Wrocław	3	64	3	55		
26	SP 12 Wrocław	3	54					26	SP 15 Jelenia Góra	2	37	2	46	2	33
27	SP 15 Jelenia Góra	2	42	2	35	2	36	27	SP 15 Wrocław			1	29	1	28
28	SP 2 Kąty Wr.	1	20	1	23	1	17	28	SP 2 Kudowa Zdrój	2	52	2	57	2	59
29	SP 2 Kudowa Zdr.	2	56	2	63	2	63	29	SP 2 Legnica	3	53	2	41	2	38
30	SP 2 Legnica	1	27	2	38	2	35	30	SP 2 Lwówek Śląski	4	104	4	92	5	105
31	SP 2 Lwówek Śl.	4	88	5	105	5	98	31	SP 2 Oleśnica	2	58	3	94	3	81
32	SP 2 Oborniki Śl.			1	20			32	SP 2 Pieszyce	1	19	1	18	1	12
33	SP 2 Pieszyce	1	18	1	10	1	17	33	SP 2 Strzegom	3	70	3	72	3	60
34	SP 2 Strzegom	3	76	2	54	3	60	34	SP 2 Trzebnica	3	67	3	51	3	56
35	SP 2 Trzebnica	3	52	3	50	3	53	35	SP 2 Ziębice	1	24	2	34	2	38
36	SP 2 Ziębice	2	34	2	38	2	41	36	SP 21 Wałbrzych	1	27	1	22		
37	SP 20 Legnica	4	90	4	92			37	SP 3 Bogatynia					1	21
38	SP 21 Wałbrzych	1	24					38	SP 3 Chojnów	2	41				
39	SP 3 Bogatynia			1	21			39	SP 3 Głogów	3	85	3	67	3	61
40	SP 3 Chojnów	2	50	2	51	2	52	40	SP 3 Góra	2	50	3	67	4	79
41	SP 3 Głogów	3	65	3	59	3	66	41	SP 3 Kudowa Zdrój	1	15	1	14		
42	SP 3 Góra	3	68	4	80	3	69	42	SP 3 Pieszyce	1	19	1	17	1	17
43	SP 3 Kudowa Zdr.	1	14			1	15	43	SP 3 Trzebnica	3	62	1	22	1	23
44	SP 3 Lwówek Śląski	1	9	1	9	1	11	44	SP 30 Wałbrzych	2	48	2	44	2	46
45	SP 3 Pieszyce	1	17	1	14	1	13	45	SP 34 Wrocław	4	100	3	71	3	82
46	SP 3 Ścinawa	3	72	3	74	3	70	46	SP 4 Legnica			2	56		
47	SP 3 Trzebnica	1	23	1	23	2	41	47	SP 4 Lubań					1	32
48	SP 30 Wałbrzych	2	46	2	43	2	49	48	SP 4 Strzegom	4	78	3	74	3	75
49	SP 34 Wrocław	3	75	3	75	3	75	49	SP 4 Świdnica	5	132	5	127	5	122
50	SP 4 Bielawa	1	20	1	20	1	12	50	SP 43 Wrocław	1	20	1	26	1	26
51	SP 4 Legnica	1	28	1	25	1	28	51	SP 46 Wrocław	3	68	3	60	3	59
52	SP 4 Lubań			1	28			52	SP 5 Boguszów-Gor	2	40	2	35	1	30

53	SP 4 Świdnica			5	119	5	114	53	SP 5 Bolesławiec	2	53	2	56		
54	SP 43 Wrocław	1	20	1	20	1	20	54	SP 5 Lubin	1	27			1	17
55	SP 46 Wrocław	3	60	3	56	4	83	55	SP 6 Boguszów-Gor			2	29	1	31
56	SP 5 Boguszów-G	2	40	2	32	2	42	56	SP 6 Dzierżoniów	3	61	3	69	2	41
57	SP 5 Bolesławiec	2	50			1	19	57	SP 6 Jelenia Góra	3	63	3	57	3	59
58	SP 5 Lubin			1	20	1	19	58	SP 6 Legnica	1	26				
59	SP 6 Boguszów-G	2	28	1	15			59	SP 6 Świdnica	3	73			1	27
60	SP 6 Dzierżoniów	3	72	2	47	3	63	60	SP 64 Wrocław	1	26			1	24
61	SP 6 Jelenia Góra	1	20	3	65			61	SP 7 Kłodzko			1	20	1	20
62	SP 6 Legnica					1	27	62	SP 7 Nowa Ruda	3	64	4	78	3	68
63	SP 6 Świdnica					2	42	63	SP 7 Oleśnica	2	49	2	60	2	44
64	SP 64 Wrocław			1	23	1	25	64	SP 8 Oleśnica	1	19	1	20	1	24
65	SP 67 Wrocław	1	25	1	18	1	19	65	SP 83 Wrocław	3	86	2	54		
66	SP 7 Kłodzko	1	20	1	20	1	20	66	SP 9 Lubin	3	62	3	67	2	57
67	SP 7 Nowa Ruda	4	83	3	72	3	71	67	SP 95 Wrocław	2	44	2	43	2	52
68	SP 7 Oleśnica	2	60	2	47	2	55	68	SP 97 Wrocław			2	25		
69	SP 8 Oleśnica	1	20	1	23	1	15	69	SP Bożejowice	1	9	1	9	1	7
70	SP 8 Wrocław	1	24	1	19	1	19	70	SP Braszowice			1	13	1	18
71	SP 83 Wrocław	1	26	3	83	2	52	71	SP Długopole Dolne	1	7	1	5	1	5
72	SP 9 Lubin	3	66	2	58			72	SP Dłużyna Dolna	1	15	1	20	1	15
73	SP 95 Wrocław			2	48			73	SP Dobromierz	1	15	1	11	1	10
74	SP 97 Wrocław			1	25	1	25	74	SP Gilów	1	8	1	8	1	10
75	SP Borów	1	22	1	16	1	8	75	SP Grabiszycy Średn	1	9	1	7	1	6
76	SP Bożejowice	1	8	1	8	1	10	76	SP Imbramowice	1	23	1	17	1	17
77	SP Braszowice	1	13	1	18			77	SP Iwiny	1	17	1	17	1	12
78	SP Czeszów	1	19	1	16	1	14	78	SP Jażwina	1	8	1	7	1	9
79	SP Długopole Dolne	1	8	1	7	1	7	79	SP Jeżów Sudecki			2	12		
80	SP Dłużyna Dolna	1	14	1	11	1	14	80	SP Jugów	1	26	1	23	1	19
81	SP Dobromierz	1	12	1	10	1	10	81	SP Karpacz	2	32	2	47	3	24
82	SP Dobroszyce	2	46	2	43	2	47	82	SP Kopaniec	1	13	1	14	1	13
83	SP Gilów	1	8	1	9	1	9	83	SP Kostomłoty	2	40	2	30	2	44
84	SP Grabiszycy Śred	1	10	1	4	1	15	84	SP Krosnowice	1	23	2	29	1	24
85	SP Iwiny			1	13	1	14	85	SP Krzydlina Wielka	1	14	1	8	1	11
86	SP Jażwina	1	7	1	8	1	11	86	SP Łagów	1	14	1	16	1	11
87	SP Jeżów Sudecki	1	12					87	SP Męcinka	2	38	1	17	1	29
88	SP Jędrzychów	1	15	1	13	1	12	88	SP Miłków	1	15	1	11	1	9
89	SP Jugów	1	21	1	21	2	39	89	SP Mirsk	2	43	2	35	2	34
90	SP Karpacz	2	44	1	24	2	31	90	SP Niedźwiedzice	1	6	1	5	1	11
91	SP Kopaniec	1	17	1	15	1	14	91	SP Oleszna	1	20	1	22	1	18
92	SP Kostomłoty	2	34	2	40	2	40	92	SP Osiek	1	16	1	16	1	7
93	SP Kromolin	1	7	1	15	1	12	93	SP Parowa	1	20	1	17	1	25
94	SP Krosnowice	2	32	1	27	1	27	94	SP Pęgów	2	49	2	36	2	45
95	SP Krośnice	2	46	2	39	2	35	95	SP Pisarzowice	1	21	1	26	1	18
96	SP Krzydlina Wielka	1	13	1	11	1	12	96	SP Płaterówka	1	20	1	18	1	20
97	SP Łagów	1	14	1	10	1	18	97	SP Pławna	1	12	1	9	1	10
98	SP Malkowice	1	8	1	16	1	9	98	SP Pobiel	1	9	1	8	1	10
99	SP Męcinka	1	20	1	26	1	21	99	SP Prusy	2	35	2	36	2	43
100	SP Międzybórz	2	36	2	36	2	48	100	SP Rokitnica	1	10	1	7	1	8
101	SP Miłków	1	12	1	8	1	15	101	SP Rzeczyca	1	20	1	16	1	22
102	SP Mirsk	2	40	2	35	2	47	102	SP Sarby	1	7	1	7	1	10
103	SP Niedźwiedzice	1	4	1	11	1	8	103	SP Smolnik	3	62	3	65	3	60
104	SP Nowa Wieś Grodz	1	8	1	10	1	4	104	SP Sokołowsko	1	14	1	17	1	15
105	SP Oleszna	1	22	1	18	1	19	105	SP Sosnówka	1	7	1	10	1	6
106	SP Opolno	1	18	1	11			106	SP Stara Łomnica	1	4	1	6	1	11
107	SP Osiek	1	13	1	8	1	9	107	SP Stare Bogaczewice	2	25	2	29	2	36
108	SP Pisarzowice	1	26	1	17	1	22	108	SP Stary Węglińiec	1	9	1	7	1	11
109	SP Pławna	1	13	1	10	1	7	109	SP Stronie Śląskie	1	20	3	59	2	50

110	SP Pławnica	1	9	1	7	1	9	110	SP Ślubów	1	13	2	28	1	16
111	SP Płóczki Górne	1	10	1	13	1	19	111	SP Tymowa	1	14	1	7	1	11
112	SP Pobiel	1	6	1	8	1	13	112	SP Ujeździec Wielki	2	43	2	36	2	27
113	SP Prusy	2	36	2	41	2	38	113	SP Wabienice	1	14	1	14	1	15
114	SP Ptaszków	1	18	1	14	1	20	114	SP Wierzbno	1	23	2	34	1	22
115	SP Raciborowice Dln	1	22	1	16	1	23	115	SP Witoszów Dolny	1	22	2	34	1	25
116	SP Rokitnica	1	7	1	7	1	8	116	SP Wleń			2	17		
117	SP Rzeczycza	1	15	1	23	1	15	117	SP Zawonia	2	45	2	33	2	35
118	SP Sarby	1	7	1	12	1	12	118	SP Złoty Stok	2	35	2	46	2	46
119	SP Snowidza	1	9	1	10	1	11	119	SP Żarska Wieś	1	12	1	9	1	12
120	SP Sokołowsko	1	18	1	18	1	9	120	SP Żerniki Wr			2	37	2	41
121	SP Sosnówka	1	8	1	6	1	11	121	SSP Kłodzko	1	8	1	11	1	9
122	SP Stara Łomnica	1	6	1	11	1	3	122	Szkoła Int.Szalejów G	1	17	1	18	1	26
123	SP Stare Bogaczewice	1	27	2	37	2	34	123	ZP-S Stolec	1	13	1	14	1	10
124	SP Stary Węglińiec	1	9	1	11	1	8	124	ZSMuzyczn. Legnica	1	21	1	24	1	22
125	SP STO Bielawa	1	10	1	14	1	13	125	ZS-P 1 Wałbrzych	1	17	1	19	1	21
126	SP Stronie Śląskie	1	24	1	26	1	24	126	ZS-P 8 Wrocław			3	51	3	48
127	SP Strzeszów	1	11	1	11	1	12	127	ZS-P Dzikowiec	1	6	1	7	1	9
128	SP Szalejów Górny	1	7	1	7	1	8			198	4072	218	4179	195	3811
129	SP Ślubów	2	28	1	18	1	21								
130	SP Święta Katarzyna	2	25	1	22	2	37								
131	SP Świętoszów	2	45	2	34	2	50								
132	SP Tomisław	1	10	1	13										
133	SP Tymowa	1	9	1	10	1	8								
134	SP Tyniec Mały	1	19	2	28	1	19								
135	SP Udantin	3	57	2	40										
136	SP Ujeździec Wielki	2	37	2	26	2	29								
137	SP Wabienice	1	16	1	16	1	11								
138	SP Wąsosz	1	16												
139	SP Wierzbno	2	38	1	25	2	31								
140	SP Wilczków	1	11	1	18	1	8								
141	SP Wisznia Mała	1	19	1	11	1	16								
142	SP Witoszów Dolny	2	36	1	23	2	29								
143	SP Wleń	1	20												
144	SP Wziąchowo Wik	2	29	2	35	2	30								
145	SP Zawonia	2	32	2	35	2	39								
146	SP Złoty Stok	2	44	2	48	2	30								
147	SP Żarska Wieś	1	11	1	12	1	12								
148	SP Żerniki Wr.			2	39	2	32								
149	SSP Kudowa Zdrój	1	10	1	16	1	10								
150	SSP Kłodzko	1	11	1	8	1	8								
151	ZP-S Stolec	1	14	1	10	1	19								
152	ZSMuzyczn. Legnica	1	25	1	25	1	23								
153	ZS-P 1 Wałbrzych	1	16	1	28	1	9								
154	ZS-P 8 Wrocław			3	51	3	66								
155	ZS-P 9 Wrocław					2	50								
156	ZS-P Dzikowiec	1	8	1	8	1	12								
157	ZSSp. Chocieszów	1	4	1	8	1	9								
		226	4203	228	4332	211	3896								
		RAZEM dzieci 13.274													

RAZEM dzieci 12.450

5.I. Sprawozdania merytoryczne z działalności w latach 2008-2011

SPRAWOZDANIE MERYTORYCZNE Z DZIAŁALNOŚCI SZKOLNEGO ZWIĄZKU SPORTOWEGO " DOLNY ŚLĄSK „ WE WROCŁAWIU W 2008 ROKU

Informujemy, że Szkolny Związek Sportowy DOLNY ŚLĄSK we Wrocławiu realizował w 2008 roku wiele działań z zakresu szeroko pojętej kultury fizycznej dzieci i młodzieży dofinansowywanych ze środków Ministerstwa Sportu i Turystyki oraz środków Urzędu Marszałkowskiego Województwa Dolnośląskiego.

Wśród głównych działań naszego stowarzyszenia zrealizowanych częściowo z w/w funduszy są:

1. Realizacja cyklu międzyszkolnych imprez sportowych zawarty w Kalendarzu Imprez SZS.

Szkolny Związek Sportowy jest realizatorem cyklu imprez sportowych dla szkół podstawowych, gimnazjów i szkół ponadgimnazjalnych kilkunastu dyscyplinach sportu. Imprez w większości dyscyplin realizowane są od etapu mistrzostw gmin, poprzez finały powiatowe, strefowe aż do finału dolnośląskiego. W 2008 roku w imprezach Kalendarza SZS wystartowało przeszło 150.000 zawodników; w tym w finałach strefowych i dolnośląskich, które są dofinansowywane ze środków Ministerstwa Sportu i Turystyki i Urzędu Marszałkowskiego ok. 38.000 uczniów szkół Dolnego Śląska

2. Organizacja imprez sportowo – rekreacyjnych popularyzujących szkolną kulturę fizyczną

W ramach tego zadania jesteśmy organizatorem lub współorganizatorem wielu imprez dla dzieci i młodzieży, które propagują zdrowy styl życia. Wśród tych imprez są między innymi: duże ogólnopolskie i międzynarodowe tradycyjne turnieje i zawody sportowe jak np. turniej koszykówki Jeleniogórski Basket, Karkonoski Bieg Narciarski, turniej siatkówki im. Krakowskiego w Sycowie i inne, jak i imprezy trwające przez dłuższy czas jak np. Wrocławska Liga Koszykówki Basketmania. W imprezach tych wzięło udział przeszło 5.200 uczestników

3. Organizacja szkolenia i doszkalania kadr Szkolnego Związku Sportowego

W ramach tego zadania SZS Dolny Śląsk zorganizował w 2008 roku między innymi:

- szkolenia dla Młodzieżowych Sędziów Sportowych siatkówki, koszykówki we Wrocławiu i lekkiej atletyki w Jeleniej Górze
- szkolenia dla koordynatorów powiatowych i gminnych działalności SZS we Wrocławiu
- szkolenia dla nauczycieli wychowania fizycznego zapoznające ich z najnowszą wiedzą w zakresie wychowania fizycznego we Wrocławiu
- szkolenie dla pracowników starostw powiatowych odpowiedzialnych za sprawy kultury fizycznej i sportu zapoznające ich z problematyką sportu dzieci i młodzieży oraz działalnością SZS w Karpaczu

W szkoleniach uczestniczyło łącznie ponad 600 osób

4. Realizacja programów popularyzujących sport szkolny

W 2008 roku byliśmy organizatorem programu Trener Gminny w którym pracowało 25 osób prowadząc zajęcia na terenach otwartych w najgorszych sportowo gminach województwa dolnośląskiego. Prowadziliśmy także w miesiącach czerwiec – grudzień cykl imprez programu Karol p.t. Będę Olimpijczykiem. Odbyło się 7 imprez regionalnych i impreza finałowa we Wrocławiu.

Te zadania dofinansowywane były ze środków Urzędu Marszałkowskiego oraz z funduszy Ministerstwa Sportu i Turystyki, Zarządu Głównego Szkolnego Związku Sportowego, samorządów gminnych i powiatowych naszego województwa, od sponsorów i ze środków własnych.

Oprócz w/w zadań byliśmy realizatorem w 2008 roku zadań Ministerstwa Sportu i Turystyki zleczanych poprzez Zarząd Główny Szkolnego Związku Sportowego:

1. **Realizacja Programu Animator Sportu Dzieci i Młodzieży** – w programie wzięło udział w 2008 roku 516 osób, po 258 osób w dwóch edycjach programu (marzec – czerwiec oraz wrzesień – grudzień). Program skierowany jest przede wszystkim do klubów sportowych prowadzących pracę z najmłodszymi grupami sportowymi. Z dofinansowania korzystają także niektórzy koordynatorzy strefowi i powiatowi SZS prowadząc grupy szkoleniowe i mając możliwość rozliczanie części godzin przeznaczonych na organizacje rozgrywek.
2. **Realizacja Programu Animator Sportu Osób Niepełnosprawnych** – w programie uczestniczyło łącznie 35 osób prowadząc zajęcia z dziećmi i młodzieżą niepełnosprawną
3. **Organizacja finałów ogólnopolskich imprez międzyszkolnych** między innymi Lekkoatletyczna Liga Szkół Ponadgimnazjalnych, Lekkoatletyczne zawody wg regulaminu Pucharu Jean Humberta, Mistrzostwa SZS w Judo
4. **Organizacja imprez sportowo – rekreacyjnych dla szkół**, między innymi: sztafetowe biegi przełajowe w Olszynie, turniej halowej piłki nożnej ZŁOTY KARP we Wrocławiu, Światowy Dzień Marszu TAFISA we Wrocławiu, zawody dla Domów Dziecka w Szymanowie, Gimnazjada w Koszykówce „ Graj z Lotosem – Lotos Szkołom „ w Polkowicach
5. **Organizacja obozów sportowych w ramach wakacji**; dofinansowaliśmy 13 obozów sportowe dla dzieci i młodzieży Międzyszkolnych Klubów Sportowych uprawiającej lekką atletykę, gry sportowe i narciarstwo klasyczne. W obozach łącznie wzięło udział 258 osób

**SPRAWOZDANIE MERYTORYCZNE
Z DZIAŁALNOŚCI SZKOLNEGO ZWIĄZKU SPORTOWEGO
" DOLNY ŚLĄSK „ WE WROCŁAWIU W 2009 ROKU**

Informujemy, że Szkolny Związek Sportowy DOLNY ŚLĄSK we Wrocławiu kontynuował w 2009 roku realizację zadań wojewódzkich i ogólnopolskich z zakresu szeroko pojętej kultury fizycznej dzieci i młodzieży dofinansowywanych ze środków Ministerstwa Sportu i Turystyki oraz środków Urzędu Marszałkowskiego Województwa Dolnośląskiego.

Wśród głównych działań naszego stowarzyszenia zrealizowanych częściowo z w/w funduszy są:

1. **Realizacja cyklu międzyszkolnych imprez sportowych zawartych w Kalendarzu Imprez SZS.**
Szkolny Związek Sportowy jest realizatorem cyklu imprez sportowych dla szkół podstawowych, gimnazjów i szkół ponadgimnazjalnych kilkunastu dyscyplinach sportu. Organizowane przez nas imprezy obejmują cały przekrój wiekowy uczniów dolnośląskich szkół; od uczniów klas I szkół podstawowych do uczniów klas maturalnych szkół ponadgimnazjalnych. Imprezy w większości dyscyplin realizowane są od etapu mistrzostw gmin, poprzez finały powiatowe, strefowe aż do finału dolnośląskiego. W 2009 roku w imprezach Kalendarza SZS wystartowało przeszło 150.000 zawodników; w tym w finałach strefowych i dolnośląskich, które są dofinansowywane ze środków Ministerstwa Sportu i Turystyki i Urzędu Marszałkowskiego ponad 12.500 uczniów szkół podstawowych, prawie 12.000 uczniów gimnazjów i prawie 9.000 uczniów szkół ponadgimnazjalnych Dolnego Śląska
2. **Organizacja imprez sportowo – rekreacyjnych popularyzujących szkolną kulturę fizyczną**
W ramach tego zadania jesteśmy organizatorem lub współorganizatorem wielu imprez dla dzieci i młodzieży, które propagują zdrowy styl życia. Wśród tych imprez są między innymi: duże ogólnopolskie i międzynarodowe tradycyjne turnieje i zawody sportowe jak np. turniej

koszykówki Jeleniogórski Basket, turniej siatkówki im. Krakowskiego w Sycowie, Memoriał Lekkoatletyczny im. Merdasa w Bolesławcu i inne, jak i imprezy trwające przez dłuższy czas jak np. Wtorki z Lekką Atletyką w Lwówku Śląskim. W imprezach tych wzięło udział przeszło 5.000 uczestników

3. Organizacja szkolenia i doszkalania kadr Szkolnego Związku Sportowego

W ramach tego zadania SZS Dolny Śląsk zorganizował w 2009 roku między innymi:

- szkolenia dla Młodzieżowych Sędziów Sportowych siatkówki, piłki ręcznej i lekkiej atletyki
- szkolenia dla koordynatorów powiatowych i gminnych działalności SZS
- szkolenia dla nauczycieli wychowania fizycznego zapoznające ich z najnowszą wiedzą w zakresie wychowania fizycznego
- szkolenie dla pracowników starostw powiatowych odpowiedzialnych za sprawy kultury fizycznej i sportu zapoznające ich z problematyką sportu dzieci i młodzieży oraz działalnością SZS

W szkoleniach uczestniczyło łącznie ok. 300 osób

4. Realizacja programów popularyzujących sport szkolny

W 2009 roku byliśmy organizatorem programu Trener Gminny w którym pracowało 30 osób prowadząc zajęcia na terenach otwartych w najgorszych sportowo gminach województwa dolnośląskiego.

Te zadania dofinansowywane były ze środków Urzędu Marszałkowskiego oraz z funduszy Ministerstwa Sportu i Turystyki, Zarządu Głównego Szkolnego Związku Sportowego, samorządów gminnych i powiatowych naszego województwa, od sponsorów i ze środków własnych.

Oprócz w/w zadań byliśmy realizatorem w 2009 roku zadań Ministerstwa Sportu i Turystyki zleczanych poprzez Zarząd Główny Szkolnego Związku Sportowego:

1. realizacja Programu Animator Sportu Dzieci i Młodzieży. W programie w dwóch edycjach (marzec – czerwiec i wrzesień – grudzień) pracowało po 258 trenerów i instruktorów w klubach i stowarzyszeniach sportowych Dolnego Śląska
2. realizacja Programu Animator Sportu Osób Niepełnosprawnych. W programie w dwóch edycjach (marzec – czerwiec i wrzesień – grudzień) pracowało po 20 trenerów i instruktorów w klubach i stowarzyszeniach sportowych Dolnego Śląska prowadzących pracę z osobami niepełnosprawnymi.
3. realizacja programu „ animator – Moje Boisko Orlik 2012, który funkcjonuje od marca do listopada 2009. Pracuje w nim 42 trenerów i instruktorów prowadzących zajęcia na dolnośląskich Orlikach
4. organizacja finałów ogólnopolskich imprez międzyszkolnych; między innymi Lekkoatletyczna Liga Szkół Ponadgimnazjalnych, Ogólnopolska Gimnazjada Młodzieży w tenisie Stołowym
5. organizacja imprez sportowo – rekreacyjnych dla szkół, między innymi: masowe biegi przełajowe i turnieje halowej piłki nożnej
6. organizacja obozów sportowych w ramach wakacji; organizowaliśmy 4 obozy sportowe przede wszystkim dla dzieci i młodzieży Międzyszkolnych Klubów Sportowych uprawiającej lekką atletykę, gry sportowe i narciarstwo klasyczne oraz 2 obozy programu „ Przeciwdziałanie poprzez sport agresji i patologii wśród dzieci i młodzieży

**SPRAWOZDANIE MERYTORYCZNE
Z DZIAŁALNOŚCI SZKOLNEGO ZWIĄZKU SPORTOWEGO
" DOLNY ŚLĄSK „ WE WROCŁAWIU W 2010 ROKU**

Informujemy, że Szkolny Związek Sportowy DOLNY ŚLĄSK we Wrocławiu kontynuował w 2010 roku realizację zadań wojewódzkich i ogólnopolskich z zakresu szeroko pojętej kultury fizycznej dzieci i młodzieży dofinansowywanych ze środków Ministerstwa Sportu i Turystyki, Urzędu Marszałkowskiego Województwa Dolnośląskiego, Ministerstwa Pracy i Polityki Społecznej oraz ze środków sponsorskich i własnych.

Wśród głównych działań naszego stowarzyszenia zrealizowanych z w/w funduszy są:

1. Realizacja cyklu międzyszkolnych imprez sportowych zawartych w Kalendarzu Imprez SZS.

Szkolny Związek Sportowy jest realizatorem cyklu imprez sportowych dla szkół podstawowych, gimnazjów i szkół ponadgimnazjalnych kilkunastu dyscyplinach sportu. Organizowane przez nas imprezy obejmują cały przekrój wiekowy uczniów dolnośląskich szkół; od uczniów klas I szkół podstawowych do uczniów klas maturalnych szkół ponadgimnazjalnych. Imprezy w większości dyscyplin realizowane są od etapu mistrzostw gmin, poprzez finały powiatowe, strefowe aż do finału dolnośląskiego. W 2010 roku w imprezach Kalendarza SZS wystartowało przeszło 136.000 zawodników; w tym w finałach strefowych i dolnośląskich, które są dofinansowywane ze środków Ministerstwa Sportu i Turystyki i Urzędu Marszałkowskiego 12.494 zawodników ze szkół podstawowych, 11.714 zawodników z gimnazjów i 9.416 zawodników ze szkół ponadgimnazjalnych Dolnego Śląska

2. Organizacja imprez sportowo – rekreacyjnych popularyzujących szkolną kulturę fizyczną

W ramach tego zadania jesteśmy organizatorem lub współorganizatorem wielu imprez dla dzieci i młodzieży, które propagują zdrowy styl życia. W 2010 roku finansowane było 17 imprez. Wśród nich są między innymi: duże ogólnopolskie i międzynarodowe tradycyjne turnieje i zawody sportowe jak np. turniej koszykówki Jeleniogórski Basket, turniej siatkówki im. Krakowskiego w Sycowie, Memoriał Lekkoatletyczny im. Merdasa w Bolesławcu i inne, jak i imprezy trwające przez dłuższy czas jak np. Wtorki z Lekką Atletyką w Lwówku Śląskim. W imprezach tych wzięło udział przeszło 4200 uczestników

3. Organizacja szkolenia i doszkalania kadr Szkolnego Związku Sportowego

W ramach tego zadania SZS Dolny Śląsk zorganizował w 2010 roku między innymi:

- szkolenia dla Młodzieżowych Sędziów Sportowych siatkówki, piłki ręcznej, koszykówki, piłki nożnej i lekkiej atletyki. Rozpoczęliśmy w 2010 roku trzynastu dwudziestoosobowych kursów, a ukończyliśmy siedem spośród nich
- szkolenia dla koordynatorów powiatowych i gminnych działalności SZS
- szkolenia dla nauczycieli wychowania fizycznego oraz nauczycieli edukacji wczesnoszkolnej zapoznające ich z najnowszą wiedzą w zakresie wychowania fizycznego
- szkolenie dla pracowników starostw powiatowych odpowiedzialnych za sprawy kultury fizycznej i sportu zapoznające ich z problematyką sportu dzieci i młodzieży oraz działalnością SZS

W szkoleniach uczestniczyło łącznie 768 osób

4. Realizacja programów popularyzujących sport szkolny

W 2010 roku byliśmy organizatorem między innymi:

- programu Trener Gminny w którym pracowało 29 osób prowadząc zajęcia na terenach otwartych w najgorszych sportowo gminach województwa dolnośląskiego.
- programu Sprawny Dolnoślązaczek w którym bierze udział ok. 13.000 dzieci z klas I - III 160 szkół podstawowych województwa dolnośląskiego

Te zadania dofinansowywane były ze środków Urzędu Marszałkowskiego oraz z funduszy Ministerstwa Sportu i Turystyki, Zarządu Głównego Szkolnego Związku Sportowego, Ministerstwa Pracy i Polityki Społecznej w ramach Funduszu Inicjatyw Obywatelskich, samorządów gminnych i powiatowych naszego województwa, od sponsorów i ze środków własnych.

Oprócz w/w zadań byliśmy realizatorem w 2010 roku zadań Ministerstwa Sportu i Turystyki zleczanych poprzez Zarząd Główny Szkolnego Związku Sportowego:

- 1. realizacja Programu Animator Sportu Dzieci i Młodzieży.** W programie w dwóch edycjach (marzec – czerwiec i wrzesień – grudzień) pracowało po 255 trenerów i instruktorów w klubach i stowarzyszeniach sportowych Dolnego Śląska
- 2. realizacja Programu Animator Sportu Osób Niepełnosprawnych.** W programie w dwóch edycjach (marzec – czerwiec i wrzesień – grudzień) pracowało po 18 trenerów i instruktorów w klubach i stowarzyszeniach sportowych Dolnego Śląska prowadzących pracę z osobami niepełnosprawnymi.
- 3. realizacja programu „ Animator – Moje Boisko Orlik 2012,** w 2010 roku pracowało w nim 117 trenerów i instruktorów prowadzących zajęcia na 89 dolnośląskich Orlikach
- 4. organizacja finałów Ogólnopolskiej Gimnazjady Młodzieży w Tenisie Stołowym**
- 5. organizacja obozów sportowych** w ramach wakacji; organizowaliśmy obóz sportowy dla dzieci i młodzieży Międzyszkolnych Klubów Sportowych uprawiającej lekką atletykę, koszykówkę w MKS Osa Zgorzelec i MKS Bolesłavia Bolesławiec oraz obóz dla dzieci niepełnosprawnych z UKS Skoczek Wrocław
- 6. organizacja dwóch festynów sportowo – rekreacyjnych** z okazji Dnia Dziecka we wrocławskim Aquaparku oraz Festynu dla dzieci z Domów Dziecka i Ośrodków Szkolno – Wychowawczych, z udziałem osób niepełnosprawnych Złote Igrzyska 2011 organizowanego w Złotoryi
- 7. organizacja dolnośląskich eliminacji i finału Turnieju Orlik 2012** o Puchar Premiera Donalda Tuska w piłce nożnej dziewcząt i chłopców

SPRAWOZDANIE MERYTORYCZNE Z DZIAŁALNOŚCI SZKOLNEGO ZWIĄZKU SPORTOWEGO " DOLNY ŚLĄSK „ WE WROCŁAWIU W 2011 ROKU

Informujemy, że Szkolny Związek Sportowy DOLNY ŚLĄSK we Wrocławiu w 2011 roku realizował zadania wojewódzkie i ogólnopolskie z zakresu szeroko pojętej kultury fizycznej dzieci i młodzieży dofinansowywanych ze środków Ministerstwa Sportu i Turystyki, Urzędu Marszałkowskiego Województwa Dolnośląskiego, Ministerstwa Pracy i Polityki Społecznej oraz ze środków sponsorskich i własnych.

Wśród głównych działań naszego stowarzyszenia zrealizowanych z w/w funduszy są:

- 1. Realizacja cyklu międzyszkolnych imprez sportowych zawartych w Kalendarzu Imprez SZS.** Szkolny Związek Sportowy jest realizatorem cyklu imprez sportowych dla szkół podstawowych, gimnazjów i szkół ponadgimnazjalnych w ponad 20 dyscyplinach i konkurencjach sportowych. Organizowane przez nas imprezy obejmują cały przekrój wiekowy uczniów dolnośląskich szkół; od uczniów klas I szkół podstawowych do uczniów klas maturalnych szkół ponadgimnazjalnych. Imprezy w większości dyscyplin realizowane są od etapu mistrzostw

gmin, poprzez finały powiatowe, strefowe aż do finału dolnośląskiego. W 2011 roku w imprezach Kalendarza SZS wystartowało przeszło 136.000 zawodników; w tym w finałach strefowych i dolnośląskich, które są dofinansowywane ze środków Ministerstwa Sportu i Turystyki i Urzędu Marszałkowskiego 12.494 zawodników ze szkół podstawowych, 11.714 zawodników z gimnazjów i 9.416 zawodników ze szkół ponadgimnazjalnych Dolnego Śląska

2. Organizacja imprez sportowo – rekreacyjnych popularyzujących szkolną kulturę fizyczną

W ramach tego zadania jesteśmy organizatorem lub współorganizatorem wielu imprez dla dzieci i młodzieży, które propagują zdrowy styl życia. W 2011 roku finansowane było 16 imprez. Wśród nich są między innymi: duże ogólnopolskie i międzynarodowe tradycyjne turnieje i zawody sportowe jak np. turniej koszykówki Jeleniogórski Basket, turniej siatkówki im. Krakowskiego w Sycowie, Memoriał Lekkoatletyczny im. Merdasa w Bolesławcu i inne, jak i imprezy trwające przez dłuższy czas jak np. Turniej Złotego Karpia we Wrocławiu W imprezach tych wzięło udział przeszło 4700 uczestników

3. Organizacja szkolenia i doszkalania kadr Szkolnego Związku Sportowego

W ramach tego zadania SZS Dolny Śląsk zorganizował w 2010 roku między innymi:

- szkolenia dla Młodzieżowych Sędziów Sportowych siatkówki, piłki ręcznej, koszykówki, piłki nożnej i lekkiej atletyki. Rozpoczęliśmy w 2011 roku kontynuowaliśmy 6 kursów z udziałem 120 osób oraz zorganizowaliśmy 12 z udziałem 244 osób
- szkolenia dla koordynatorów powiatowych i gminnych działalności SZS
- szkolenia dla nauczycieli wychowania fizycznego oraz nauczycieli edukacji wczesnoszkolnej zapoznające ich z najnowszą wiedzą w zakresie wychowania fizycznego
- szkolenie dla pracowników starostw powiatowych odpowiedzialnych za sprawy kultury fizycznej i sportu zapoznające ich z problematyką sportu dzieci i młodzieży oraz działalnością SZS

W szkoleniach uczestniczyło łącznie ponad 1000 osób

4. Realizacja programów popularyzujących sport szkolny

W 2011 roku byliśmy organizatorem między innymi:

- programu Trener Gminny w którym pracowało 25 osób prowadząc zajęcia na terenach otwartych w najgorszych sportowo gminach województwa dolnośląskiego.
- programu Sprawny Dolnoślązaczek w którym w roku szkolnym 2010/2011 wzięło udział ok. 13.000 dzieci z klas I - III ze 160 szkół podstawowych województwa dolnośląskiego, a od września 2011 bierze w nim udział ponad 12.000 dzieci ze 130 szkół

Te zadania dofinansowywane były ze środków Urzędu Marszałkowskiego oraz z funduszy Ministerstwa Sportu i Turystyki, Zarządu Głównego Szkolnego Związku Sportowego, Ministerstwa Pracy i Polityki Społecznej w ramach Funduszu Inicjatyw Obywatelskich, samorządów gminnych i powiatowych naszego województwa, od sponsorów i ze środków własnych.

Oprócz w/w zadań byliśmy realizatorem w 2011 roku zadań Ministerstwa Sportu i Turystyki zleczanych poprzez Zarząd Główny Szkolnego Związku Sportowego:

- 1. realizacja Programu Animator Sportu Dzieci i Młodzieży.** W programie w dwóch edycjach (marzec – czerwiec i wrzesień – listopad) pracowało po 224 trenerów i instruktorów w I edycji i 227 w II edycji w klubach i stowarzyszeniach sportowych Dolnego Śląska
- 2. realizacja Programu Animator Sportu Osób Niepełnosprawnych.** W programie w dwóch edycjach (marzec – czerwiec i wrzesień – grudzień) pracowało po 18 trenerów i instruktorów w klubach i stowarzyszeniach sportowych Dolnego Śląska prowadzących pracę z osobami niepełnosprawnymi.

3. **realizacja programu „ Animator – Moje Boisko Orlik 2012**, w 2010 roku pracowało w nim 175 trenerów i instruktorów prowadzących zajęcia na 127 dolnośląskich Orlikach. W ramach programu na 72 Orlikach odbyły się zajęcia w okresie ferii zimowych pt. Ferie na Orliku
4. **organizacja finałów Ogólnopolskiej Gimnazjady Młodzieży w Tenisie Stołowym i eliminacji wojewódzkich ogólnopolskiego turnieju mini koszykówki dziewcząt i chłopców OLIMPIJSKA ENERGA 2011**
5. **organizacja obozów sportowych** w ramach wakacji; organizowaliśmy 3 obozy sportowe przede wszystkim dla dzieci i młodzieży Międzyszkolnych Klubów Sportowych uprawiającej lekką atletykę, koszykówkę i narciarstwo klasyczne oraz obóz dla dzieci niepełnosprawnych z UKS Skoczek Wrocław
6. **organizacja festynów sportowo – rekreacyjnych** z okazji Dnia Dziecka, dla dzieci z Domów Dziecka i Ośrodków Szkolno – Wychowawczych, z udziałem osób niepełnosprawnych
7. **organizacja dolnośląskich eliminacji i finału Turnieju Orlik 2012** o Puchar Premiera Donalda Tuska w piłce nożnej dziewcząt i chłopców

OGÓLNOPOLSKIE TEZY PROGRAMOWE PRZED XV ZJAZDEM SZKOLNEGO ZWIĄZKU SPORTOWEGO

SZS - uczniowie, nauczyciele, rodzice, szkoła

1. Podstawowe konstatacje

Raz na cztery lata Szkolny Związek odbywa swoją kampanię sprawozdawczo-wyborczą zakończoną Zjazdem Krajowym, aby podsumować ubiegły okres, wybrać nowe władze, i uchwalić program na kolejną kadencję.

Przedstawiamy poniższe propozycje z zaleceniem wykorzystania ich w kampanii sprawozdawczo - wyborczej na wszystkich szczeblach z dostosowaniem do konkretnych potrzeb i możliwości każdego środowiska.

Uwagi, propozycje i wnioski zebrane podczas tej kampanii posłużą do opracowania projektu programu SZS na lata 2013 – 2016, który będzie uchwalony na XV Zjeździe SZS w grudniu 2012 roku.

Z tej okazji stosowne jest, aby pokrótce przypomnieć najważniejsze wydarzenia, jakie miały miejsce w mijającym okresie, a które dotyczyły interesującej nas problematyki w zakresie zdrowia, edukacji i kultury fizycznej i powinny być uwzględniane w debacie przedjazdowej i uchwalaniu nowego programu.

- **W roku 2008** wprowadzona została nowa podstawa programowa **we wszystkich** przedmiotach, w tym także w wychowaniu fizycznym. Wdrażanie podstawy rozłożono na 5 lat, z tym, że w odniesieniu do wychowania fizycznego szkoły mogły już od pierwszego roku 2009 realizować nową podstawę w pełnym wymiarze, we wszystkich klasach i wszystkich typach szkół. Po raz pierwszy wprowadzono zajęcia do wyboru, oraz włączono do wychowania fizycznego zadania z zakresu edukacji zdrowotnej, uznając, że nauczyciele wf są najlepiej przygotowani do prowadzenia zajęć w tym zakresie. Nowa podstawa stworzyła szerokie możliwości do działania SZS. Warto dodać, że w opracowaniu podstawy, wnosząc do niej doświadczenia Związku, brali czynny i inicjatywny udział przedstawiciele SZS.

- Sejm RP uchwalił Ustawę o Sporcie regulującą korzystnie wiele spraw z obszaru sportu wyczynowego. Wątpliwości ZG SZS, podzielone przez PAN, wzbudziło postanowieni o równoczesnym

uchyleniu Ustawy o Kulturze Fizycznej i ograniczające prawnie jej zakres jedynie do wychowania fizycznego i rehabilitacji ruchowej (bez rekreacji.)

- Ukazało się wiele ważnych raportów i opracowań, których ustalenia są ważne dla problemów zdrowia, edukacji i kultury fizycznej. Wymienić tu należy takie dokumenty jak: Polska Forsight 2020, Polska 2030 i Młodzi 2011. W dokumentach tych podniesiono wiele ważnych strategicznie problemów edukacyjnych i zdrowotnych, sygnalizując np. zagrożenia dla stabilizacji ekonomicznej i społecznej wynikające z sytuacji kryzysowych i starzenia się społeczeństw. Niedostateczną uwagę zwraca się jednak, zdaniem SZS, w tych dokumentach na remedialne znaczenie systematycznej i powszechnej aktywności fizycznej.

-W licznych badaniach i publikacjach szczególne znaczenie zarówno w sensie aktualnym jak i perspektywnym, przypisuje się wczesnej edukacji zdrowotnej i aktywizacji fizycznej. Upowszechniły się też w różnych zaleceniach i wytycznych takie konstatacje jak potrzeba „kształtowania umiejętności życiowych” oraz „wychowania do całożyciowej troski o zdrowie i sprawność fizyczną”. W odniesieniu do oceny stanu zdrowia uznaje się, że obok długości życia coraz ważniejszym wskaźnikiem staje się długość życia w zdrowiu.

- W szkolnym wychowaniu fizycznym zarysowały się różne niekorzystne tendencje , stwierdzone między innymi przez kontrole NIK i inne opinie i badania. Należą do nich między innymi: wzrastająca liczba zwolnień z wf, malejąca atrakcyjność zajęć oraz niedostateczna dostępność zajęć korektywnych.

2. Istotne przesłanki programowe

SZS akceptuje, zgodnie ze swymi celami statutowymi, oraz wskazaniem wynikającymi z ogólniejszych celów społecznych, następujące podstawowe wartości, z których wywodzimy nasze zadania:

- Zdrowie i sprawność fizyczna jest ważnym czynnikiem powodzenia każdego człowieka, społeczeństwa i narodu.

- Kultura fizyczna jest ważną częścią kultury narodowej.

- Wychowanie w zdrowiu i sprawności fizycznej jest pierwszorzędym zadaniem podmiotów wychowujących: rodziny, szkoły i działających na ich rzecz innych struktur, w tym SZS.

- Niedostatecznie rozpoznane i uwzględniane są w naszych programach wpływy (pozytywne i negatywne) środowiska rówieśniczego.

- Edukacja zdrowotna, kształtowanie zdrowego stylu życia, rozwijanie zainteresowań sportowych powinny być realizowane od najmłodszych lat, w zakresie treści i form z dostosowaniem ich do wieku i rozwoju psychofizycznego dziecka. Umacnia się przekonanie, że podstawowe znaczenie w tym zakresie ma profesjonalnie prowadzone szkolne wychowanie w zdrowiu i do zdrowia.

- Coraz częściej postuluje się konieczność przesunięcia sił organizacyjnych i fizycznych z kierunków: edukacja (w wąskim znaczeniu) na wychowanie, medycyny klinicznej na profilaktyczną, kultury fizycznej ze sportu wyczynowego na powszechne sportowanie. Powinno to znaleźć odbicie w tworzeniu naukowej i strategicznie zintegrowanej koncepcji systemu, polityki, stanowieniu prawa i konstruowaniu operacyjnych programów działania.

3. Program działania SZS – podstawowe założenia

Podstawowym zadaniem szkolnej kultury fizycznej jest zapewnienie wszystkim uczniom możliwości uczestniczenia w różnych wartościowych i atrakcyjnych formach aktywności ruchowej, wkomponowanej w szerszy kontekst edukacji zdrowotnej, propagującej frapujący model zdrowego stylu życia – jako ważnego warunku sukcesu życiowego, potężnego środka zapobiegania, eliminowania i ograniczania wszelkich zagrożeń zdrowotnych i zachowań patologicznych.

Na tym tle formułujemy podstawowy cel dotyczący zadań Szkolnego Związku Sportowego, jako potrzebę wzmocnienia roli SZS w realizacji programów edukacji zdrowotnej, wychowania fizycznego i sportu dzieci i młodzieży, wykorzystanie możliwości wzbogacania procesu wychowawczego między

innymi przez rozwijanie samorządności uczniów, idei wolontariatu, tworzenia sieci Szkolnych i Uczniowskich Klubów Sportowych.

Tak sformułowany cel wymaga, obok tradycyjnych związków SZS ze strukturami sportu, silniejszego powiązania SZS z systemem edukacji i zdrowia.

4. Tezy do dyskusji przedjazdowej

Zakłada się, że w debacie przedjazdowej wszystkie uczestniczące w niej ogniwa Związku dokonają oceny sytuacji, i na podstawie analizy osiągnięć, ale i niepowodzeń, przyjmą racjonalny program działania na najbliższe lata. Ważnym elementem kampanii jest precyzyjne sporządzanie i przekazywanie na wyższy szczebel ocen, wniosków i propozycji. W ten sposób zastosowana będzie zasada budowania programu Związku od dołu do góry.

Przedstawione poniżej zapisy stanowią propozycje do tej debaty

- Podstawowe cele SZS realizowane są w obszarach: edukacja zdrowotna, wychowanie fizyczne, powszechne sportowanie, wyłanianie i rozwijanie zainteresowań i talentów sportowych.

- Realizacja konkretnych zadań w ww. zakresach odbywa się przede wszystkim w trybie zadań zleconych przez resorty zdrowia, edukacji, sportu i turystyki, władze samorządowe i inne podmioty.

Jak oceniamy ten system?

Jakie są jego pozytywne i negatywne strony?

- Zadania i akcje prozdrowotne, edukacyjne, wychowawcze, sportowe podejmowane przez centralne i regionalne władze administracyjne i inne podmioty (placówki naukowe, badawcze, szkoły wyższe, przedsiębiorstwa, fundacje i inne podmioty).

Czy SZS dostatecznie wykorzystuje możliwości włączania się w realizację tych zadań?

- Konkursy, przetargi i oferty wynikające z programów Unii Europejskiej.

Jakie możliwości w tym zakresie występują na różnych szczeblach?

Jakie mamy w tej sprawie doświadczenia, które warto upowszechnić?

Jakie są w tej kwestii niedogodności i co powinny zrobić władze SZS, aby pomóc w ich usuwaniu?

Inicjowanie i przedkładanie przez ogniwa i instancje SZS wszystkich szczebli oferty programowej i konkretnych zadań, wynikających z celów i zadań statutowych Związku, oceny stanu zdrowia i sprawności dzieci i młodzieży, regionalnych potrzeb.

Jakie są dotychczasowe doświadczenia w tym zakresie?

Jak formułować takie oferty?

Kto powinien je opracowywać?

Do kogo powinny być - na różnych szczeblach - kierowane?

-Wykorzystanie możliwości programowych, organizacyjnych i materialnych tworzonych przez środowisko szkolne: współudział w realizacji założeń nowej podstawy programowej z wychowania fizycznego i edukacji zdrowotnej, promocja zdrowia środkami kultury fizycznej, zajęcia do wyboru, rozwijanie idei wolontariatu i samorządności młodzieży, działalność szkolnych klubów sportowych, szkolenie MOS i MSS.

Jakie są w tym zakresie dobre doświadczenia SZS?

Jakie są braki?

Co należałoby zrobić, aby udział SZS w tych zakresach był znaczniejszy?

- ZG SZS i ZW SZS powinny we współpracy z MEN, Kuratoriami i Samorządami tworzyć odpowiednie warunki prawne, programowe, organizacyjne i finansowe dla działalności SZS

Jakie to powinny być działania? Czego oczekują nauczyciele i działacze SZS?

Podjęcie na wszystkich szczeblach działań zmierzających do lepszego samorganizowania się nauczycieli wychowania fizycznego przy współpracy z SZS i związkami nauczycielskimi. Przed laty została podjęta taka próba pod postacią Kongresu Nauczycieli Wychowania Fizycznego.

Czy jest obecnie potrzeba utworzenia takiego forum (samorządu? porozumienia? stowarzyszenia? branżowej organizacji?)

Co powinno być głównym przedmiotem zainteresowania i działania takiego forum?

Jaka powinna być rola SZS w pracy nad utworzeniem takiego forum?

- Jedną z trudniejszych i wciąż nienajlepiej rozwiązywanych problemów w pracy SZS na wszystkich szczeblach jest kwestia finansowania działalności SZS. Odnosi się to przede wszystkim do wielkości środków, ale także zasad ich wykorzystywania. Praktycznie rzecz biorąc, SZS jest przede wszystkim wykonawcą zadań zleconych przez władze administracyjne i samorządowe. Niewielkie środki pochodzą z innych źródeł. W wewnętrznych dyskusjach w SZS na ten temat podkreśla się potrzebę okazywania władzom wdzięczności za przekazywane środki. Jest to dość oczywiste. Jednak gruntowna analiza tej sytuacji wykazuje, że niedostatecznie wykorzystywana jest możliwość rozwijania samorządności i samodzielności organizacji, nie zostawia się pola dla pomysłowości programowej, a zlecane zadania mają często charakter spektakularnych działań doraźnych, często wiązanych z krótkofalowymi celami politycznymi. Klóci się to zasadniczo z demokratyczną zasadą roli jaką powinien odgrywać "trzeci filar" jakim są organizacje NGO, w tym SZS. Poważnym mankamentem tego systemu jest też mała stabilność finansowania, często przypadkowość i niezrozumiała dla działaczy sytuacja, w której i tak wątle środki są przekazywane zbyt późno, a system ich rozliczeń nazbyt biurokratyczny. SZS uważa, że mając na uwadze znaczenie i osiągnięte efekty pracy SZS potrzebna jest systemowa zmiana w tym zakresie.

Oczekujemy, że w debacie podczas kampanii sprawozdawczo wyborczej zostaną przedstawione oceny, wnioski i propozycje w tym zakresie.

Czy np. system finansowania nie powinien być bardziej podmiotowy niż przedmiotowy?

Czy system zadań zleconych nie powinien być bardziej stabilny i obejmować okres większy niż jeden rok?

Czy w przypadku SZS środki na działalność nie powinny być, stosownie do zadań przekazywane przez MEN i MZ a nie tylko przez MSiT?

Czy nie należałoby tak procedować, aby wszystkie instancje SZS pozyskiwały wiadomość o środkach na rok następny znacznie wcześniej np. w czasie kiedy tworzy się programy i plany działania na rok następny?

Czy nie należałoby znacząco uprościć system przekazywania i rozliczania środków?

Jakie inne problemy w tym zakresie należałoby wymienić, aby ZG SZS mógł po Zjeździe podjąć stosowne inicjatywy?

- Zasadne wydaje się przyjęcie takiej metody dyskusji przedzjazdowej, aby każdy jej uczestnik swoje przemyślenia przedstawiał w trzech niejako zakresach:

Co mogę zrobić ja sam, w takich warunkach jakie mam, jak mogę ulepszyć swą pracę, doskonalić siebie samego i swoje dzieło?

Co moglibyśmy zrobić wspólnie z innymi nauczycielami, rodzicami i uczniami w szkole i społeczności lokalnej?

Co powinny zrobić władze wszystkich szczebli i inne środowiska: naukowe, media?

- Celowe wydaje się podjęcie w debacie przedzjazdowej problemu ściślejszego powiązania SZS z resortami edukacji i zdrowia i uznania przez te resorty (przy akceptacji tej sytuacji przez MSiT), że Związek może i powinien wykonywać znacznie obszerniejsze zadania związane z realizacją programu wychowania fizycznego i edukacji zdrowotnej, w tym związane z promocją zdrowia i wdrażaniem nowej podstawy programowej. Ministerstwo Sportu i Turystyki byłoby bez zmian sponsorem realizowanego przez SZS systemu współzawodnictwa sportowego i innych ważnych programów jak Animator. MZ sponsorowałoby zadania z zakresu promocji zdrowia i elementów edukacji zdrowotnej.

MEN tworzyłoby korzystniejsze warunki dla aktywizacji SZS w zakresie wdrażania nowej podstawy, programowej i innych zadań jak np. „Radosna szkoła”.

Zadania te, ściśle się ze sobą wiążą i należałoby je realizować w porozumieniu i współpracy z innymi partnerami działającymi w szkole i na rzecz szkoły.

Notatki.



SPRAWOZDANIE
Komisji Rewizyjnej Szkolnego Związku Sportowego „Dolny Śląsk” we Wrocławiu
w okresie kadencji 2008-2012

Wojewódzka Komisja Rewizyjna została wybrana podczas Zjazdu Delegatów Szkolnego Związku Sportowego we Wrocławiu dnia 29.03.2008. Na pierwszym spotkaniu Komisja ukonstytuowała się w następującym składzie:

1. Przewodniczący WKR – Antoni Kurzyński
2. Wiceprzewodniczący WKR – Krzysztof Szczepaniak
3. Sekretarz WKR – Zdzisław Kulmatycki
4. Członek WKR – Wiesław Dzierzba
5. Członek WKR – Marek Kucharski

Komisja pracowała w pięcioosobowym składzie przez całą kadencję na podstawie:

- Regulaminu pracy Wojewódzkiej Komisji Rewizyjnej SZS „Dolny Śląsk” na lata 2008 – 2011
- Planu pracy WKR na lata 2008 – 2011

Kontrole przeprowadzono w biurze SZS „Dolny Śląsk” zgodnie z planem pracy, rozpoczęcie kontroli było poprzedzone zgłoszeniem tego faktu Przewodniczącemu SZS „Dolny Śląsk” i Wiceprzewodniczącemu SZS Adamowi Szymczakowi.

Terminy przeprowadzonych kontroli:

- 05.02.2009 – A. Kurzyński, K. Szczepaniak, Z. Kulmatycki
- 05.02.2010 – A. Kurzyński, Z. Kulmatycki, M. Kucharski
- 01.04.2010 – A. Kurzyński, Z. Kulmatycki, M. Kucharski, K. Szczepaniak
- 22.02.2011 – A. Kurzyński, K. Szczepaniak, Z. Kulmatycki
- 23.03.2011 – A. Kurzyński, K. Szczepaniak, Z. Kulmatycki
- 27.01.2012 – A. Kurzyński, K. Szczepaniak, M. Kucharski
- 20.03.2012 – A. Kurzyński

Protokoły sporządzał Przewodniczący Komisji po uzgodnieniach z członkami Komisji obecnymi podczas Kontroli.

Problematyka Kontroli czteroletniej kadencji WKR

- I. Realizacja uchwał i wniosków z dnia 29.03.2008
- II. Działalność sportowa:
 - Kalendarz imprez SZS „Dolny Śląsk”
 - Współzawodnictwo szkół – szkoły podstawowe, gimnazja, licea
 - Współzawodnicwo powiatów
 - Medaliści finałów ogólnopolskich szkół w latach 2009 – 2011
 - Wyniki województwa dolnośląskiego w ogólnopolskim systemie sportu dzieci i młodzieży
 - Imprezy pozakalendarzowe
- III. Programy popularyzujące szkolną kulturę fizyczną:
 - Animator Sportu Dzieci i Młodzieży
 - Animator Sportu Osób Niepełnosprawnych
 - Animator Moje Boisko – ORLIK 2012
- IV. Sprawy organizacyjno-administracyjne
- V. Sprawy finansowe

Ad I) REALIZACJA UCHWAŁ I WNIOSKÓW Z DNIA 29.03.2008

SZS „Dolny Śląsk” działa na podstawie statutu z dnia 09.11.2010 – nr KRS 0000085492 – stowarzyszenie SZS „Dolny Śląsk”.

WKR podczas trzech kontroli dokonała oceny realizacji uchwał zatwierdzonych podczas Wojewódzkiego Zjazdu Delegatów SZS „Dolny Śląsk” we Wrocławiu w dniu 29.03.2008 oraz przyjętych na posiedzeniach Zarządu.

- 1) Trener Gminny działa czwarty rok. Środki Urzędu Marszałkowskiego we Wrocławiu i Ministerstwa Sportu i Turystyki pozwalają na zatrudnienie 25-30 osób na terenie Dolnego Śląska (zestawienie nr 1)

Rok	Liczba gmin	Liczba trenerów	Liczba uczestników
2009	27	29	66.981
2010	28	29	67.409
2011	24	25	61.169

- 2) SZS „Dolny Śląsk” nie występował do władz samorządowych o nieodpłatne udostępnianie obiektów sportowych na zawody międzyszkolne. Według Wiceprzewodniczącego urzędującego nie było takiej potrzeby. Organizatorzy terenowi nie zgłaszali problemów z wynajmem obiektów.
- 3) Współpraca z burmistrzami, wójtami i starostami w sprawie promowania imprez organizowanych przez SZS. Problematyka była przedstawiana między innymi podczas:
- Przedstawiciele SZS brali udział w naradach organizowanych przez Kuratorium Oświaty we Wrocławiu (trzykrotnie pani Kurator Beata Pawłowicz i Adam Szymczak).
 - Podczas spotkań szkoleniowych w Przesiece (2010 rok) i Brzegu Dolnym (2011 rok).
 - Podczas kontroli zajęć Animatorów ORLIKA i Trenerów Gminnych.
 - Corocznie Urząd Marszałkowski przesyła listy gratulacyjne do burmistrzów i wójtów o współpracy SZS „Dolny Śląsk” z gminami i starostwami.

W sprawie współpracy z gminami Adam Szymczak stwierdza, że SZS „Dolny Śląsk” (biuro) ze względów kadrowych nie może pomagać bezpośrednio gminom Dolnego Śląska, choć w miarę możliwości współpraca ta, dzięki istniejącym MOS-om i MDK-om, odbywa się w strefie jeleniogórskiej. Dodaje jednak, iż w tej sprawie brak jest rozwiązania centralnego. Zarząd Główny SZS w Warszawie chciał i chce rozwiązać problemy organizatorów powiatowych. Ministerstwo Edukacji Narodowej miało przeznaczyć środki dla organizatorów kalendarza imprez dzieci i młodzieży. W 2011 roku odbyło się posiedzenie Komisji Kultury Fizycznej na temat założeń programu Organizator Sportu Szkolnego. Problem ten nie doczekał się jednak pozytywnego rozwiązania.

- 4) Organizacja zawodów szkolnych i międzyszkolnych w terminach pozalekcyjnych i w soboty. Część finałów dolnośląskich jest realizowana w soboty (np. biegi na orientację, akrobatyka, szachy, biegi przełajowe). Finały rozpoczynają się o godzinie 12.00 i kończą o 16.00. Coraz więcej gmin i powiatów organizuje zajęcia w terminach pozalekcyjnych.
- 5) Zwiększyć dbałość o organizację zawodów sportowych. SZS „Dolny Śląsk” opracował:
- Wzór scenariusza otwarcia i zamknięcia imprez organizowanych przez SZS.
 - SZS „Dolny Śląsk” przekazał powiatom i gminom: 1-2 flagi SZS, hymn olimpijski, teksty ślubowania olimpijskiego oraz banery. Wiele gmin we własnym zakresie wykonało banery reklamujące własne miasto. Biuro SZS poprosiło organizatorów gminnych i powiatowych o wydanie plakatów informacyjnych o imprezach SZS.
 - Komisja Rewizyjna stwierdza z przykrością, iż tylko 30% młodzieży bierze udział w uroczystym zakończeniu imprez.
- 6) Dofinansowanie UKS, MKS, MOS za wyniki uzyskane we współzawodnictwie sportowym dzieci i młodzieży. SZS „Dolny Śląsk” nie realizuje dofinansowania klubów szkolnych ponieważ nie posiada środków na ten cel. Powyższe zadania przejął na siebie Urząd Marszałkowski, który dofinansowuje tylko najlepsze kluby województwa (zajmujące miejsca w czołówce Dolnego Śląska).
- 7) Obsługa biura SZS uległa od 2011 roku pełnej stabilizacji, ale nie ma pełnego zabezpieczenia finansowego. Aktualnie brak środków na zatrudnienie nowych osób do pracy w biurze. Ze względu na ogrom prac organizacyjno-merytorycznych zachodzi potrzeba zatrudnienia nowych osób do ich realizacji.

- 8) Pomimo chęci i potrzeb, nie udało się kierownictwu SZS „Dolny Śląsk” podpisać umowy o patronat medialny (kreowanie pozytywnego wizerunku SZS z prasą, radiem i telewizją). TVP Dolny Śląsk we Wrocławiu jest zainteresowana tylko miastem Wrocławiem. Lepiej przedstawia się sytuacja w niektórych powiatach, np. Jelenia Góra, Lubań, Bolesławiec i Zgorzelec. Jedynie Słowo Sportowe w każdy poniedziałek informuje o problemach i osiągnięciach sportu szkolnego.
- 9) Generalnie nie nastąpił postęp w pracach Komisji Problemowych SZS „Dolny Śląsk” powołanych w 2008 roku. Komisja Odznaczeń i Wyróżnień wyraźnie ożywiła się w roku Wojewódzkiego Zjazdu Delegatów SZS (2012 rok). Pozostałe w miarę potrzeb służyły doradczo kierownictwu biura SZS „Dolny Śląsk”.
- 10) Biuro SZS „Dolny Śląsk” opracowało internetową wersję kalendarza imprez. W wielu powiatach działają aktywnie strony, m.in. w Kłodzku, Jeleniej Górze powiat, Oleśnicy, Oławie, Ząbkowicach, Lubinie i Dzierżoniowie.
- 11) Rejestr uchwał i wniosków prowadzi na bieżąco Mariola Pagacz. Uchwały są omawiane na kolejnych posiedzeniach Zarządu. Komisja Rewizyjna proponuje omawianie ich realizacji po zatwierdzeniu porządku obrad posiedzenia zarządu.
- 12) Podnieść rangę organizatorów sportu w gminach i powiatach. Według opinii A. Szymczaka SZS „Dolny Śląsk” nie ma wpływu na działania w/w jednostek organizacyjnych SZS. Brak środków nie pozwala na pełne zabezpieczenie kadrowe organizatorów sportu. Działalność gminnych i powiatowych struktur SZS należy do samorządów. Pozytywnym przykładem jest powiat jaworski gdzie zaczęto realizować bogaty program sportowy za sprawą wicestarosty jaworskiego.
- 13) SZS „Dolny Śląsk” podjął próbę pozyskiwania środków unijnych, m. in. w roku 2010 biuro SZS wystąpiło z trzema wnioskami. Dwa wnioski odrzucono (szkolenie nauczycieli, Sprawny Dolnoślązaczek), przyznano środki na kurs młodzieżowych sędziów sportowych. Pozytywny wniosek rozpatrzono na naradzie organizacyjnej w listopadzie 2010 roku w Przesiecu. Wniosek realizowano w latach 2010 – 2011.
- 14) Kierownictwo SZS „Dolny Śląsk” we Wrocławiu zorganizowało 4 spotkania z Marszałkiem lub Wicemarszałkiem Województwa Dolnośląskiego na temat roli SZS w rozwoju sportu dzieci i młodzieży. Wicemarszałek Radosław Mołoń od dwóch lat uczestniczy w podsumowaniu Plebiscytu na Najlepszego Ucznia-Sportowca i Trenera na Dolnym Śląsku
- 15) We władzach Zarządu Głównego SZS we Wrocławiu aktywnie działają:
 - Adam Szymczak – wiceprzewodniczący ZG SZS
 - Jerzy Bocheński – członek Prezydium ZG SZS
 - Antoni Kurzyński – członek Głównej Komisji Rewizyjnej

Ad II) DZIAŁALNOŚĆ SPORTOWA

- 1) Kalendarz imprez SZS „Dolny Śląsk”. SZS „Dolny Śląsk” realizuje system międzyszkolnych imprez sportowych dla szkół w ramach Dolnośląskich Igrzysk Młodzieży Szkolnej, Dolnośląskiej Gimnazjady Młodzieży i Dolnośląskiej Licealiady Młodzieży. Kalendarz imprez opracowuje biuro SZS w miesiącach maj-czerwiec, konsultacje oraz zatwierdzenie regulaminów i imprez następuje w miesiącu czerwcu. Od wielu lat województwo dolnośląskie należy do najlepszych w kraju pod względem liczby dyscyplin, w których rozgrywane są Igrzyska, Gimnazjada i Licealiada. W roku 2008 województwo dolnośląskie zajęło pierwsze miejsce w kraju. Tabela ilustrująca liczbę dyscyplin, w których były rozgrywane Igrzyska, Gimnazjada i Licealiada w województwie dolnośląskim potwierdza powyższe stwierdzenie.

lp	Rok	Igrzyska	Gimnazjada	Licealiada	Razem
1	2008/2009	26	26	22	74
2	2009/2010	26	26	22	74
3	2010/2011	26	27	22	75
4	2011/2012	26	27	22	75

Zawody w każdej dyscyplinie były rozgrywane w kategorii dziewcząt i chłopców. Trud organizacji tych imprez spoczywa na barkach biura SZS, organizatorów: strefowych, powiatowych i gminnych.

Równie imponująca i godna podkreślenia jest liczba startujących uczniów w latach 2007-2011 w Dolnośląskich Igrzyskach, Gimnazjadzie i Licealiadzie.

Lp	Rok	Igrzyska	Gimnazjada	Licealiada	Razem
1	2007/2008	61.843	45.527	25.211	132.581
2	2008/2009	58.194	40.076	25.839	124.109
3	2009/2010	57.346	38.759	27.452	123.557
4	2010/2011	59.629	41.224	29.104	129.957

2) SZS „Dolny Śląsk” od wielu lat prowadzi współzawodnictwo sportowe szkół mające na celu aktywne uczestnictwo dzieci i młodzieży w szkolnych i międzyszkolnych imprezach. Podsumowania odbywają się na czterech etapach:

- Szkolny – organizator, SKS lub UKS
- Gminny – organizator gminny, koordynator imprez SZS + samorząd
- Powiatowy – organizator powiatowy, koordynator imprez SZS + starostwo
- Wojewódzki – organizator wojewódzki, SZS „Dolny Śląsk” we współpracy z Urzędem Marszałkowskim

Regulaminy wojewódzkie współzawodnictwa szkół zatwierdzone są corocznie przez Zarząd Wojewódzki SZS „Dolny Śląsk”. Poniższa tabelka ciekawie prezentuje liczbe sklasyfikowanych szkół we współzawodnictwie sportowym w latach 2008-2011.

lp	Rok	Szkoły podstawowe	Gimnazja	Szkoły ponadgimnazjalne
1	2007/2008	589	337	215
2	2008/2009	580	335	215
3	2009/2010	544	327	213
4	2010/2011	552	330	217
RAZEM		2265	1329	860
ŚREDNIA		566	332	215

Dla podkreślenia wielkiego wysiłku szkół Komisja Rewizyjna postanowiła przedstawić najlepsze dziesiątki szkół we współzawodnictwie sportowym za lata 2007/2008 – 2010/2011.

SZKOŁY PODSTAWOWE						
Miejsce	Szkoła	2007/2008	2008/2009	2009/2010	2010/2011	Suma
1	SP 46 Wrocław	1300	1325	1335	1120	5080
2	SP 7 Lubin	1225	1225	1225	1250	4925
3	SP Smolnik	1085	1285	1270	1245	4885
4	SP 3 Zgorzelec	1135	1220	1105	995	4455
5	SP 50 Wrocław	1000	1040	1220	1165	4425
6	SP 72 Wrocław	1055	1020	1142	1200	4417
7	SP 1 Kamienna Góra	1095	1085	1075	1150	4450
8	SP 4 Bolesławiec	1095	1090	1135	1035	4355
9	SP 5 Zgorzelec	904	1100	1010	1225	4239
10	SP 2 Oleśnica	1030	1035	1160	1000	4225
GIMNAZJA						
Miejsce	Szkoła	2007/2008	2008/2009	2009/2010	2010/2011	Suma
1	GM 2 Lubin	1300	1295	1375	1355	5325
2	GM 1 Polkowice	1260	1270	1345	1245	5120
3	GM 37 Wrocław	1275	1170	1165	1305	4925
4	GM Lwówek Śląski	1200	1275	1265	1160	4900

5	GM 1 Zgorzelec	1145	1125	1275	1305	4850
6	GM 11 Wałbrzych	1175	1250	1280	1133	4838
7	GM 2 Bolesławiec	1165	1290	1030	1200	4685
8	GM 1 Zgorzelec	1146	1125	1025	1305	4600
9	GM 3 Jelenia Góra	1165	1155	1100	1150	4570
10	GM 13 Wrocław	1045	1055	1085	1190	4375
SZKOŁY PONADGIMNAZJALNE						
Miejsce	Szkoła	2007/2008	2008/2009	2009/2010	2010/2011	Suma
1	ZS 22 Wrocław	1380	1420	1430	1350	5580
2	II LO Złotoryja	1300	1310	1225	1280	5115
3	ZS Polkowice	1115	1250	1260	1265	4890
4	ZSZiL Zgorzelec	1180	1195	1245	1250	4870
5	III LO Wrocław	1155	1185	1170	1145	4655
6	I LO Legnica	1130	1210	1010	1165	4515
7	ZSP im.A. Mickiewicza Lubań	1040	1130	1140	1200	4510
8	II LO Lubin	1033	1085	1085	1120	4323
9	ZS 4 Wałbrzych	1055	1030	1235	980	4300
10	ZSTiO Legnica	1045	1055	1090	1105	4295

SZS „Dolny Śląsk” corocznie dokonuje podsumowania współzawodnictwa powiatów województwa dolnośląskiego. Podczas narad szkoleniowych przedstawiciele powiatów otrzymują pamiątkowe puchary oraz dyplomy. Poza zasięgiem jest powiat Wrocław Grodzki, o pozostałe dwa miejsca medalowe walczą powiaty: oleśnicki, zgorzelecki, bolesławiecki, świdnicki i lubiński.

Punktacja łączna powiatów województwa dolnośląskiego za lata 2007-2011						
Miejsce	Powiat	2007/2008	2008/2009	2009/2010	2010/2011	Suma
I	Wrocław Grodzki	88.840	93.485	86.110	81.870	350.305
II	Zgorzelecki	14.675	15.950	18.275	17.430	66.330
III	Oleśnicki	16.010	17.570	16.575	12.835	62.990
IV	Świdnicki	13.250	12.985	14.070	14.655	54.915
V	Bolesławiecki	13.880	14.920	13.065	12.535	54.400
VI	Lubiński	12.510	12.515	14.330	14.925	54.280
VII	Kamiennogórski	13.895	12.850	11.910	11.570	50.225
VIII	Polkowicki	11.040	12.040	12.120	12.100	47.300
IX	Wałbrzych Grodzki	11.285	11.525	12.645	9.950	45.405
X	Jelenia Góra Grodzki	11.305	11.690	11.200	11.195	45.390

O wyjście ze strefy zagrożonej „walczą” powiaty strzeliński i średzki.

- 3) Udział szkół dolnośląskich w Finałach Ogólnopolskich Igrzysk, Gimnazjady i Licealiady w latach 2009-2011.

Najlepsze szkoły województwa dolnośląskiego sprawdzają swoje umiejętności w finałach ogólnopolskich zdobywając łącznie 35 medali oraz wiele miejsc w pierwszej ósemce. Poniższa tabelka prezentuje dorobek szkół.

Rok	Igrzyska			Gimnazjada			Licealiada			Suma			
	Zł	SR	BR	Zł	SR	BR	Zł	SR	BR	Zł	SR	BR	
2008/2009	2	-	1	1	1	2	-	1	1	3	2	4	9
2009/2010	1	1	1	3	-	-	1	-	-	5	1	1	7
2010/2011	3	1	4	4	2	1	2	-	2	9	3	7	19
Suma	6	2	6	8	3	3	3	1	3	17	6	12	35

Medale i czołowe lokaty zdobywali reprezentanci różnych szkół naszego województwa. SZS „Dolny Śląsk” pomaga szkołom dofinansowując im koszty przejazdu.

Miedzyszkolne Kluby Sportowe, Międzyszkolne Ośrodki Sportu oraz Uczniowskie Kluby Sportowe uczestniczą w ogólnopolskim systemie sportu dzieci i młodzieży zdobywając punkty w Mistrzostwach Polski i Młodzieżowców.

Mistrzostwa Polski juniorów, juniorów młodszych i makroregionalne mistrzostwa młodzików – od dwóch lat SZS „Dolny Śląsk” nie dysponuje środkami na dofinansowanie przygotowań do Ogólnopolskiej Olimpiady Młodzieży. Najlepsze kluby otrzymują środki finansowe poprzez Okręgowe Związki Sportowe we Wrocławiu.

Poniższa tabela przedstawia wyniki MKS województwa dolnośląskiego będących członkami SZS „Dolny Śląsk” we współzawodnictwie sportowym dzieci i młodzieży w latach 2008-2011.

Miejsce	Klub	2008	2009	2010	2011	Suma
1	MOS Wrocław	549.85	576.54	460.79	417.11	2004.29
2	MKS Karkonosze Jelenia Góra	505.66	457.83	416.83	379.23	1758.84
3	MKS Duszniki	317.50	271.35	235.67	120.33	944.85
4	MKS Osa Zgorzelec	129	107.5	181.5	160.36	578.36
5	MKS Boleslavia Bolesławiec	110.13	113.5	90.25	127.62	441.53
6	Melafir Czarny Bór	77.83	66.67	125	69	338.50

W ostatnich czterech latach 20 międzyszkolnych klubów zdobywało najwięcej punktów dla województwa jeleniogórskiego. Kilka z nich posiada 50-40letni dorobek w sporcie szkolnym. MKSy są wizytówkami klubów w mniejszych ośrodkach (Jelenia Góra, Zgorzelec, Bolesławiec, Duszniki, Czarny Bór). Komisja Rewizyjna pragnie podziękować młodzieży, trenerom i działaczom propagującym rozwój wielu dyscyplin sportowych na Dolnym Śląsku.

Zarząd SZS „Dolny Śląsk” oraz pracownicy biura od lat wspierają imprezy pozakalendarzowe, popularyzujące szkolną kulturę fizyczną. Urząd Wojewódzki za pośrednictwem SZS dofinansowuje imprezy, które MKSy i UKSy organizują ze środków samorządowych i sponsorów.

Wykaz imprez sportowo-rekreacyjnych pozakalendarzowych dofinansowywanych ze środków Urzędu Marszałkowskiego we Wrocławiu.

lp	Rok	Organizatorzy	Liczba startujących	Kwota dofinansowania
1	2008	18	3862	6.200
2	2009	13	5216	29.000
3	2010	17	4281	35.000
4	2011	16	4697	29.000
Razem		64	18.056	129.200

Niepokojącym zjawiskiem jest przekazywanie coraz mniejszych środków na dofinansowanie tych zadań. Kwoty w granicach 1000-3000 zł tylko w 15-20% zaspokajają potrzeby organizatorów imprez w województwie.

Ad III) PROGRAMY POPULARYZUJĄCE SZKOLNĄ KULTURĘ FIZYCZNĄ

1) Realizacja programu Animator Sportu Dzieci i Młodzieży

Wojewódzka Komisja Rewizyjna w każdej kontroli zwraca uwagę na sposób realizacji programu Animator SDiM. Biuro w terminie zbiera wnioski, Komisja Kwalifikacyjna zatwierdza przyznanie zajęć na określona grupę, podpisuje umowy, kontroluje przebieg zajęć oraz przekazuje środki po zakończeniu edycji zainteresowanym nauczycielom-trenerom. Komisja wielokrotnie sprawdzała terminowość wypłat, rozliczanie każdej edycji odbywa się w danym roku kalendarzowym (szczególnie rozliczenie II edycji). Członkowie Komisji Rewizyjnej oraz Zarządu Wojewódzkiego sporządzali notatki z kontroli zajęć sportowo-rekreacyjnych realizowanych w ramach programu Animator Sportu Dzieci i Młodzieży

w województwie dolnośląskim. Kontrolerzy opiniują zajęcia i potrzeby ich kontynuacji w następnych edycjach. Województwo dolnośląskie przeprowadza ten program wzorowo i należy do najlepszych w kraju.

lp	Rok	Edycja	Oddane wnioski	Zatwierdzone wnioski	Uczestnicy
1	2008	I	324	258	5030
		II	295	258	5493
2	2009	I	319	258	5430
		II	344	258	5367
3	2010	I	348	255	5279
		II	297	255	5199
4	2011	I	349	224	4574
		II	281	227	4629

- 2) Realizacja programu Animator Sportu Osób Niepełnosprawnych
Komisja Rewizyjna pozytywnie ocenia program Animator Sportu Osób Niepełnosprawnych. W latach 2008-2011 nadesłano w każdej edycji 15-21 wniosków. Komisja zatwierdzała 15-21 wniosków. W ciągu czterech lat w zajęciach brało udział 1669 uczestników.
- 3) Realizacja programu Animator Moje Boisko - ORLIK 2012
W województwie dolnośląskim od 2009 roku realizowany jest program finansowany przez Ministerstwo Sportu i Turystyki oraz władze samorządu terytorialnego. Z roku na rok rośnie liczba animatorów, przeprowadzonych imprez i uczestników, co obrazuje poniższa tabela.

Rok	Liczba animatorów	Liczba przeprowadzonych imprez	Liczba uczestników
2009	42	1385	250.238
2010	114	2930	616.293
2011	175	3271	1108.491

Członkowie Zarządu i Komisji Rewizyjnej często dokonują lustracji zajęć potwierdzając bardzo dobre wykorzystanie obiektów. Ponad 250.000 osób korzysta systematycznie z boisk ORLIK.

Ad IV) SPRAWY ORGANIZACYJNO-ADMINISTRACYJNE

- 1) W czasie czteroletniej kontroli sprawdzano dokumenty potwierdzające działalność biura. Działalność Zarządu oparta jest o statut zatwierdzony podczas Zjazdu Sprawozdawczo-Wyborczego w dniu. Komisja Rewizyjna sprawdzała i oceniała między innymi:
 - Plany pracy Zarządu SZS we Wrocławiu
 - Terminarze i tematykę posiedzeń Zarządu SZS we Wrocławiu
 - Regulamin Zarządu SZS „Dolny Śląsk” zatwierdzony w dniu 30.04.2008
 - Plany pracy czterech komisji powołanych w dniu 30.04.2008
 - Wykaz delegacji służbowych (cel wyjazdu, środek transportu i rozliczenie delegacji)
 - Zasady wykorzystania samochodów prywatnych do celów służbowych
 - Akta osobowe pracowników biura wraz z zakresami obowiązków
 - Roczne plany budżetowe oraz stopień ich realizacji
 - Roczne sprawozdania z działalności Zarządu SZS „Dolny Śląsk”
 - Regulamin przyznawania nagród Zarządu SZS „Dolny Śląsk” we Wrocławiu
- 2) Powyższe plany pracy zostały skrupulatnie opracowane przez Biuro SZS i przedstawione do realizacji Zarządowi podczas posiedzeń. Członkowie Komisji Rewizyjnej pozytywnie oceniają całokształt spraw organizacyjno-administracyjnych. Pomimo braków kadrowych i coraz większej liczbie imprez biuro radziło sobie bardzo dobrze z realizacją zaplanowanych zadań.

Ad V) SPRAWY FINANSOWE

- 1) W okresie czteroletniej kadencji SZS „Dolny Śląsk” realizował zadania statutowe dzięki środkom celowym przyznawanym przez:
 - Urząd Marszałkowski Województwa Dolnośląskiego we Wrocławiu

- Ministerstwo Sportu i Turystyki
 - Wpływy własne, wpływy od sponsorów, darowizny, składki członkowskie i inne przeznaczone na dofinansowanie realizacji zadań
- 2) Wszystkie imprezy, programy, szkolenia zostały zrealizowane. Corocznie Zarząd SZS dokonywał oceny realizacji powyższych zadań.
- 3) Komisja Rewizyjna SZS „Dolny Śląsk” analizowała i sprawdzała następujące zadania:
- Realizacja środków Urzędu Marszałkowskiego Dolnego Śląska za lata 2009-2011 przeznaczonych na:
 - Kalendarz imprez strefowych i wojewódzkich
 - Organizację pozakalendarzowych imprez sportowych popularyzujących szkolną kulturę fizyczną
 - Organizację szkoleń dla młodzieżowych wolontariuszy sportu, nauczycieli i współpracowników SZS
 - Trener gminny
 - Realizacja środków Ministerstwa Sportu i Turystyki przekazywanych przez ZG SZS:
 - Program Animator Sportu Dzieci i Młodzieży
 - Program Animator Sportu Osób Niepełnosprawnych
 - Program Animator Moje Boisko – ORLIK 2012
 - Organizację obozów sportowych MKS
 - Wpływy własne, wpływy od sponsorów, darowizny, składki członkowskie
- 4) Obsługa finansowa biura SZS „Dolny Śląsk” prowadzona jest systemem księgowania komputerowego. Kontroli zostały poddane dokumenty kasowe i bankowe. Są one składane chronologicznie (każde zadanie oddzielnie), były sprawdzane pod względem merytorycznym, rachunkowym i finansowym zgodnie z ustawą o rachunkowości.
- 5) Wojewódzka Komisja Rewizyjna na podstawie przeprowadzonych kontroli i obserwacji zajęć (imprez) stwierdza, że SZS „Dolny Śląsk” realizuje cele programowe zgodnie z zasadami racjonalnej gospodarki finansowej. Działania Zarządu i biura SZS przyczyniają się do utrzymania wysokiej lokaty w kraju. Przy wzrastającej liczbie zadań księgowość i osoby merytorycznie odpowiedzialne terminowo rozliczają zadania zlecone. Według zgodnej opinii Komisji Rewizyjnej księgowość SZS „Dolny Śląsk” pracuje bez zastrzeżeń.

W dniu 20 kwietnia 2012 roku Wojewódzka Komisja Rewizyjna kończy swoją pracę. Pragnę podziękować moim kolegom, którzy wypełniali swoje obowiązki społeczne.

W imieniu Wojewódzkiej Komisji Rewizyjnej SZS „Dolny Śląsk” pragnę wyrazić słowa uznania i podziękowania działaczom sportu szkolnego pracującym na wszystkich szczeblach organizacyjnych: nauczycielom, trenerom, dyrektorom szkół, miłośnikom sportu szkolnego, Zarządowi SZS „Dolny Śląsk”, pracownikom biura (szczególnie Adamowi Szymczakowi) i Pani Przewodniczącej Beacie Pawłowicz za troskliwą opiekę i pomoc w rozwiązywaniu wielu problemów organizacyjno-finansowych. Bez ich społecznikowskiej pasji i zaangażowania nie byłyby możliwe dokonania SZS „Dolny Śląsk”.

Na podstawie przedłożonego sprawozdania z działalności SZS „Dolny Śląsk” we Wrocławiu w latach 2008-2012, przeprowadzonych kontroli Wojewódzkiej Komisji Rewizyjnej SZS „Dolny Śląsk” we Wrocławiu w latach 2008-2012 w zakresie działalności statutowej oraz przeprowadzonej dyskusji nad tezami programowymi Wojewódzka Komisja Rewizyjna uważa, że ustępujący Zarząd Wojewódzki prawidłowo wypełniał swe obowiązki i (wnosi/nie wnosi) o udzielenie absolutorium Zarządowi Wojewódzkiemu SZS „Dolny Śląsk” we Wrocławiu.

Wrocław 20.04.2012

Wojewódzka Komisja Rewizyjna
SZS „Dolny Śląsk” we Wrocławiu